

# Tywell Control

Boîtier d'ambiance radio pour le pilotage  
des volets et du chauffage



# Sommaire

<b>1</b>	<b>Fonctionnement</b> .....	<b>3</b>
<b>2</b>	<b>Description</b> .....	<b>4</b>
<b>3</b>	<b>Touches de navigation</b> .....	<b>4</b>
<b>4</b>	<b>Configuration du Tywell Control</b> .....	<b>5</b>
	4.1 Sélection du mode de fonctionnement .....	5
	4.2 Sélection du programme .....	5
	4.3 Réglage des températures de la zone .....	6
	4.4 Autopilote des volets.....	7
	4.5 Réglages système.....	11
<b>5</b>	<b>Gestion des volets</b> .....	<b>15</b>
	5.1 Si Tywell Control pilote uniquement des volets .....	15
	5.2 Si Tywell Control pilote le chauffage / la climatisation et les volets.....	15
<b>6</b>	<b>Gestion thermique</b> .....	<b>16</b>
	6.1 Chauffage : Modifier la température de consigne en cours.....	16
	6.2 Climatisation : Modifier la température de consigne en cours.....	16
<b>7</b>	<b>Mode absence</b> .....	<b>17</b>
<b>8</b>	<b>Ecran de veille</b> .....	<b>18</b>
<b>9</b>	<b>Notifications</b> .....	<b>19</b>
<b>10</b>	<b>Changement des piles</b> .....	<b>20</b>
<b>11</b>	<b>Défauts</b> .....	<b>21</b>
	11.1 Absence d'information de la température extérieure .....	21
	11.2 Défaut sonde du Tywell Control .....	21

# 1 Fonctionnement

Le Tywell Control permet le pilotage des équipements, l'optimisation de la consommation énergétique et l'amélioration du confort de la zone de l'habitation à laquelle il est associé.

## - Pilotage centralisé des volets

(par zone ou de la totalité, suivant configuration dans l'application).

## - Autopilote volet.

Votre confort est préservé en combinant deux fonctions :

- La protection chaleur :

Les volets sont actionnés automatiquement en fonction des conditions d'ensoleillement et des températures intérieure et extérieure

- L'ouverture automatique des volets :

Les volets sont actionnés en fonction de l'heure de lever et de coucher du soleil.

Pour une performance optimale de la protection de chaleur, la présence d'un capteur d'ensoleillement Tysense Sun et d'un capteur de température extérieure Tysense Thermo est recommandée.

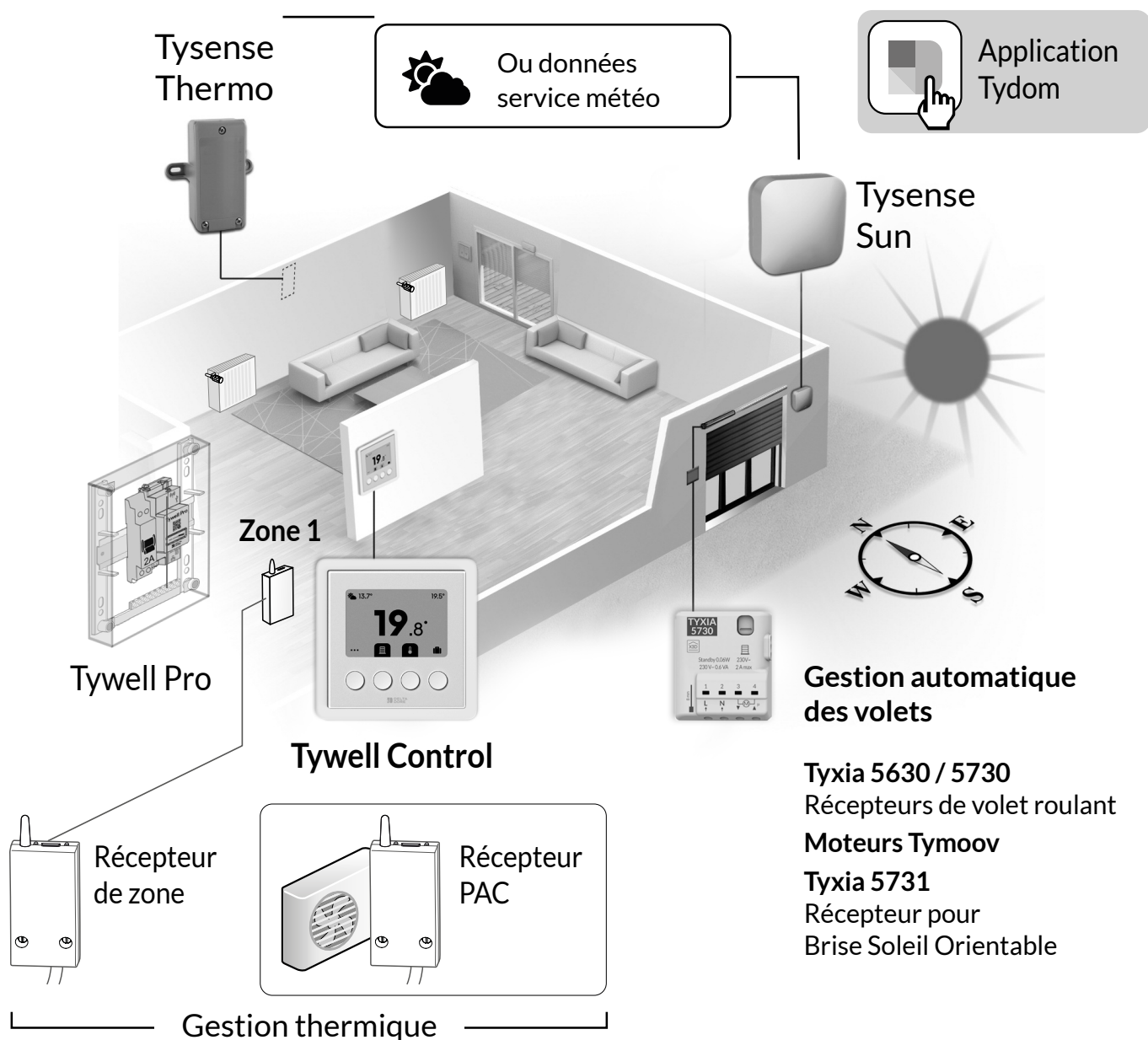
Sinon, les capteurs peuvent être remplacés par les données du service météo issues de l'application Tydom, nécessitant que Tywell Pro soit connecté à internet.

- Notifications de la gestion automatique des volets vous informant des changements d'état lié à l'Autopilote (ouverture/fermeture).

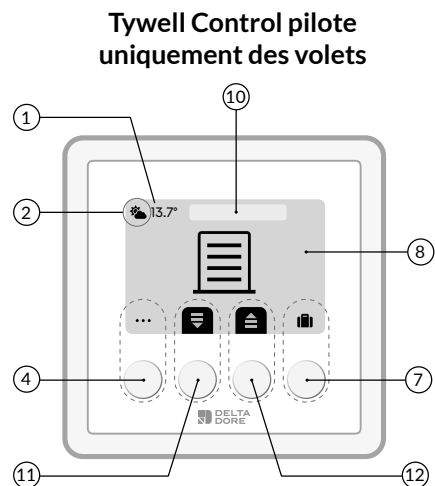
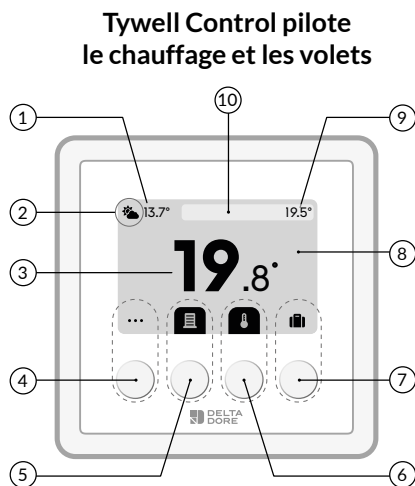
- Gestion du chauffage et de la climatisation (en présence d'un récepteur thermique)

- Passage en mode Absence

**La gestion de votre installation via l'application Tydom nécessite d'associer tous les Tywell Control de l'habitation au gestionnaire bioclimatique Tywell Pro.**



## 2 Description



- |                            |  |                          |
|----------------------------|--|--------------------------|
| ① - Température extérieure | ⑥ - Gestion thermique                        | ⑩ - Informations système |
| ② - Service météo ou sonde | ⑦ - Mode absence                             | ⑪ - Descente des volets  |
| ③ - Température intérieure | ⑧ - Afficheur e-paper<br>faible consommation | ⑫ - Montée des volets    |
| ④ - Configuration          | ⑨ - Température de consigne                  |                          |
| ⑤ - Gestion des volets     |  |                          |

### Pictogrammes Informations système :

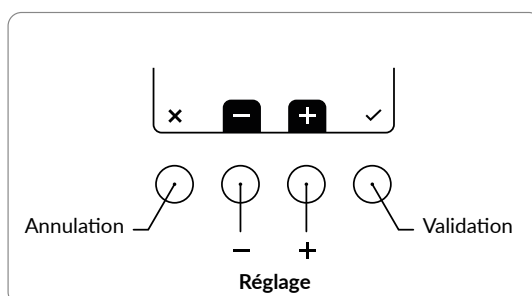
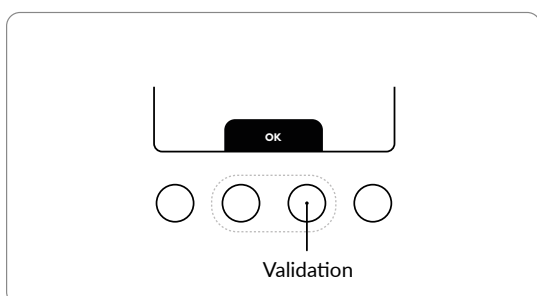
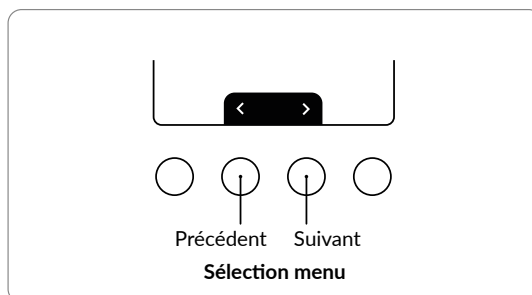
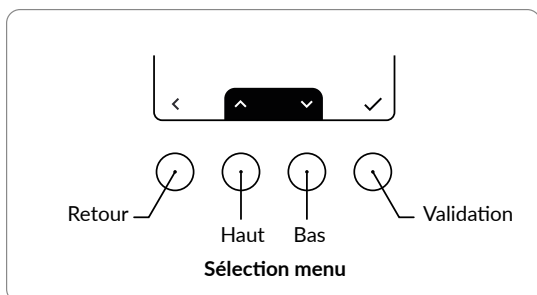
- Défaut piles
- Défaut radio
- Fenêtre ouverte

8.3° Affichage de la température extérieure mesurée par une sonde extérieure.  
 Service météo

## 3 Touches de navigation

Les touches de navigation correspondent aux pictogrammes indiqués sur l'écran.

Les fonctions des touches varient selon le contexte et l'affichage de l'écran. Exemple d'affichages :



## 4 Configuration du Tywell Control

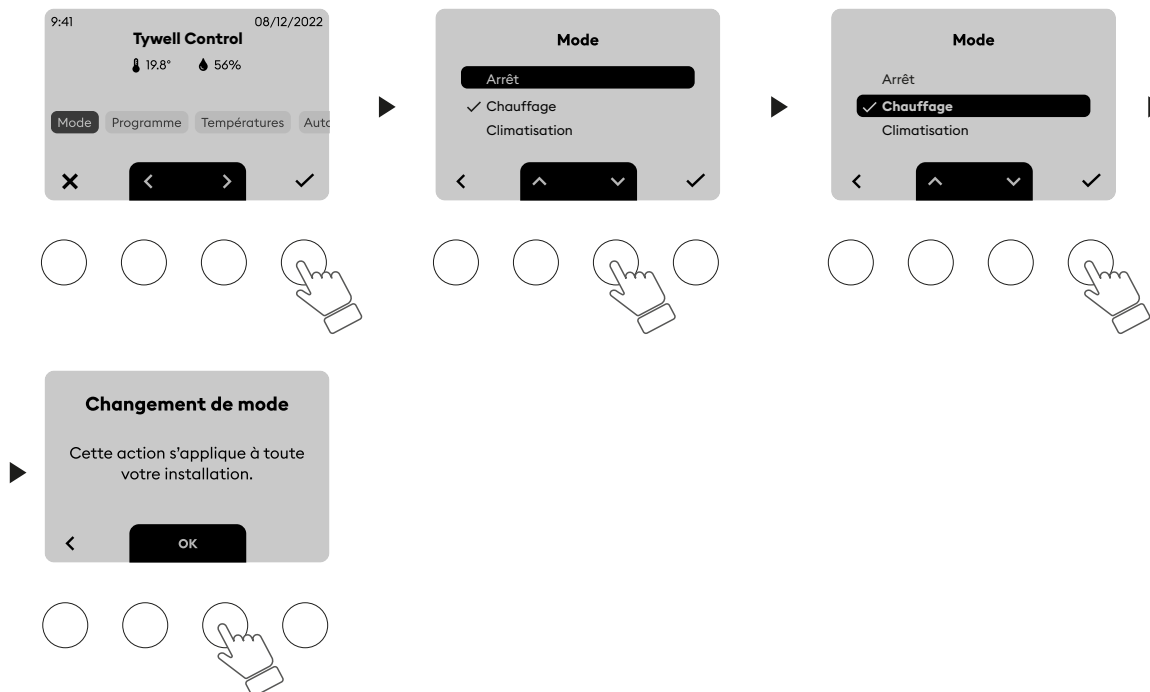


### 4.1 Sélection du mode de fonctionnement.

Choisissez le mode de fonctionnement de votre installation :  
Arrêt / Chauffage / Climatisation

✓ Chauffage

**i** Tywell Control affiche les menus disponibles en fonction de votre installation.



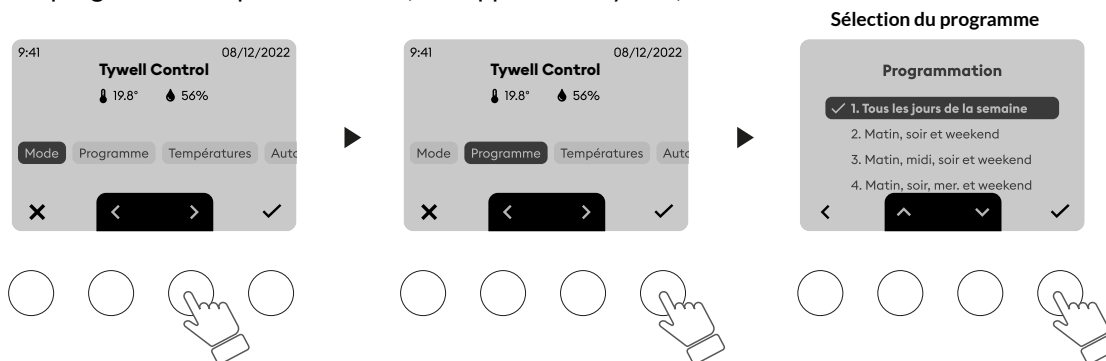
### 4.2 Sélection du programme

Choisissez parmi les programmes pré-établis celui qui vous convient le mieux en fonction de votre rythme de vie. Vous avez également la possibilité d'établir un programme personnalisé pour chaque jour de la semaine à l'aide de l'application Tydom.

✓ Chauffage

**Programmes pré-établis :**

Tous les jours de la semaine / Matin, soir et weekend /  
Matin, midi, soir et weekend / Matin, soir, mer. et weekend /  
ou programmation personnalisée (via l'application Tydom).

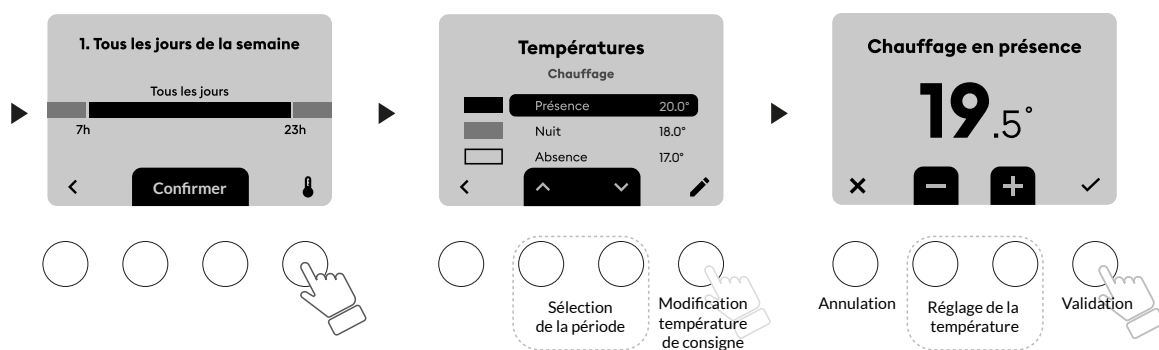


**i** Si vous sélectionnez la programmation personnalisée, vous recevrez une notification sur votre smartphone vous invitant à réaliser votre programmation personnalisée avec l'application Tydom.

## 4.3 Réglage des températures de la zone

✓ Chauffage

Réglez les températures souhaitées pour les différentes périodes de fonctionnement, ces températures seront automatiquement utilisées lors des changements de mode de l'installation : Chauffage en présence / Chauffage la nuit / Chauffage en absence

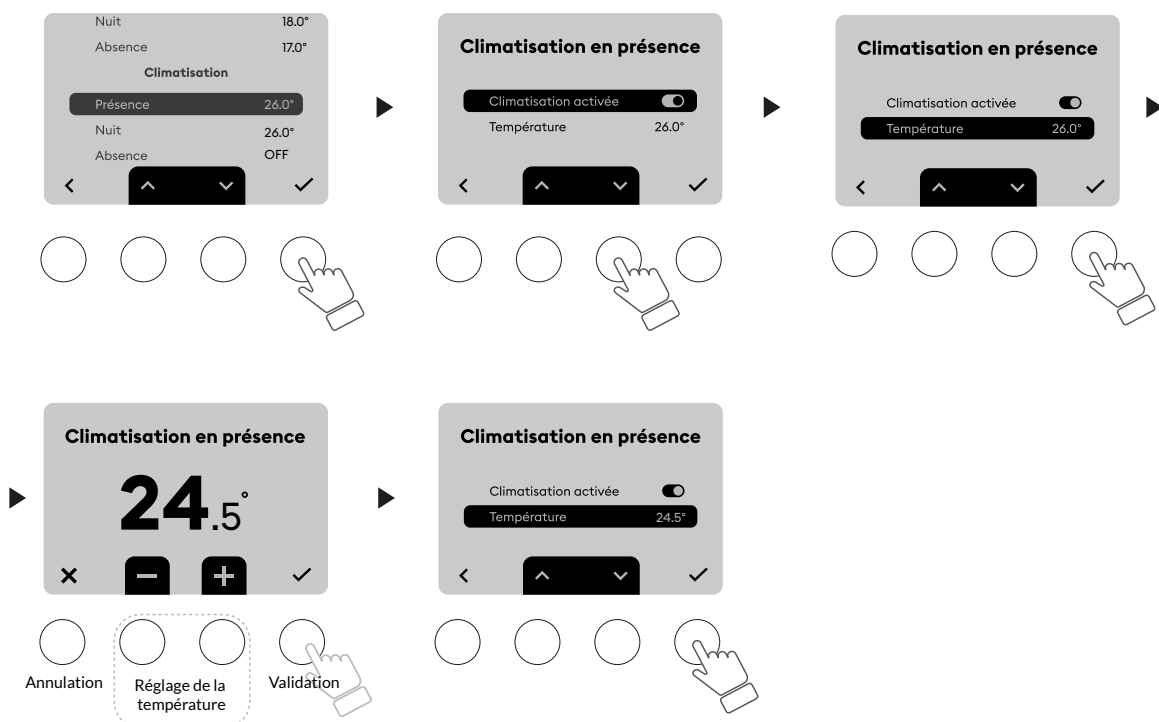


### Installations équipées d'une climatisation.

Réglez les températures souhaitées pour les différentes périodes de fonctionnement, Climatisation en présence / Climatisation la nuit / Climatisation en absence.

Vous pouvez modifier la consigne, ou complètement désactiver la climatisation, sur certaines pages ou toutes les pages.

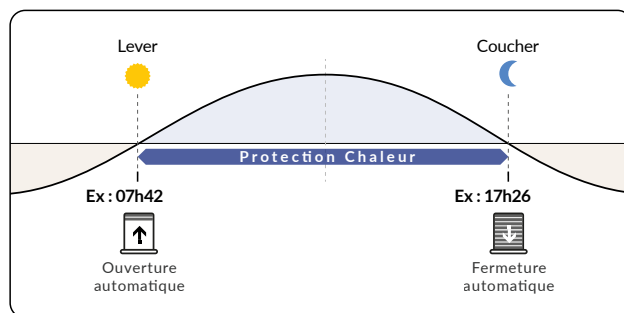
Vous pouvez ainsi garder la même programmation de présence et d'absence été comme hiver, avec des consignes de température qui s'adaptent, que l'installation soit en chauffage ou en climatisation.



**i** Ces menus ne sont pas affichés, si l'installation n'est pas équipée d'une climatisation.

## 4.4 Autopilote des volets

Avec l'autopilote des volets, votre confort est préservé en combinant deux fonctions : La protection chaleur et l'ouverture automatique des volets.



### Protection chaleur

La Protection chaleur est active entre le lever et le coucher du soleil, elle pilote automatiquement les volets afin de préserver la fraîcheur du logement. Elle est active durant toute l'année, avec des conditions de fonctionnement propres à la saisonnalité.

Pour fonctionner, la Protection chaleur a besoin des données suivantes :

- La température intérieure mesurée par le Tywell Control.
- L'ensoleillement provenant du capteur Tysense Sun ou du service météo.
- La température extérieure mesurée par la sonde Tysense Thermo ou provenant du service météo.

Pour une performance optimale de l'autopilote des volets, il est recommandé d'associer les capteurs Tysense Sun (sonde d'ensoleillement) et Tysense Thermo (sonde de température extérieure).

Dans le cas où les sondes sont remplacées par l'option «Données météo» dans l'application Tydom, Tywell Pro doit être connecté à internet.

Chaque jour, un profil type "saisonnalité" de la journée est déterminé suivant la température extérieure (transmise par la sonde Tysense Thermo pour plus de précision ou par le service météo).

Trois types de "saisonnalité" (**Été**, **Mi-saison** et **Hiver**) ont été définis pour adapter le comportement de la fonction Protection Chaleur afin de favoriser, soit la protection de chaleur, soit l'apport de lumière, suivant les conditions de température intérieure et d'ensoleillement.

#### - Fonctionnement :

Le système collecte les données de température intérieure, ainsi que le niveau d'ensoleillement. A partir de ces informations, et en fonction de la saisonnalité, la Protection chaleur peut intervenir automatiquement sur la position des différents volets pilotés, selon trois niveaux de protection différents (Mineur, Intermédiaire, Majeur). Une notification "Protection chaleur" est affichée sur l'écran.

Types de volets pilotés	Niveau de protection	
Volets	Niveau mineur : Ouvert	
	Niveau intermédiaire : 40% fermé	
	Niveau majeur : 60% fermé	
Brises Soleil Orientables	Niveau mineur : Ouvert	
	Niveau intermédiaire : Tablier entièrement baissé avec lames à l'horizontale	
	Niveau majeur : Tablier entièrement baissé avec les lames orientées à 45° par rapport à l'horizontale.	

La fonction protection chaleur est compatible avec les équipements pilotables en pourcentage associés à Tywell Pro depuis le métier « VOLETS ».

- Volets roulants DELTA DORE Tymoov / Rollia (toutes références compatibles Tydom ainsi que les autres moteurs X3D).
- Autres marques de volets roulants à l'aide des récepteurs Tyxia 5630, Tyxia 5730.
- Brises Soleil Orientables avec le récepteur Tyxia 5731.

Le pilotage automatique par la protection chaleur est appliqué à tous les volets d'une même zone passive (une zone passive est un ensemble de volets qui réagissent à une même donnée de température intérieure et d'ensoleillement, définie dans l'application Tydom).

#### - Remarques :

- La protection chaleur agit uniquement après la première ouverture du matin (ouverture auto, ouverture programmée ou ouverture manuelle).
- **Le temps minimum entre 2 commandes opposées de Protection chaleur est de 2 heures.**
  - Vous pourrez observer jusqu'à deux mouvements consécutifs de fermeture sur un même volet : au niveau intermédiaire, puis au niveau majeur, si le risque de surchauffe évolue rapidement.
- En hiver, une réouverture automatique après une protection chaleur peut se faire moins de deux heures après la fermeture, pour prioriser la lumière.

### Gardez le contrôle

Vous pouvez piloter vos volets manuellement à tous moments, l'autopilote des volets reste actif et peut toujours intervenir sur les volets si nécessaire.

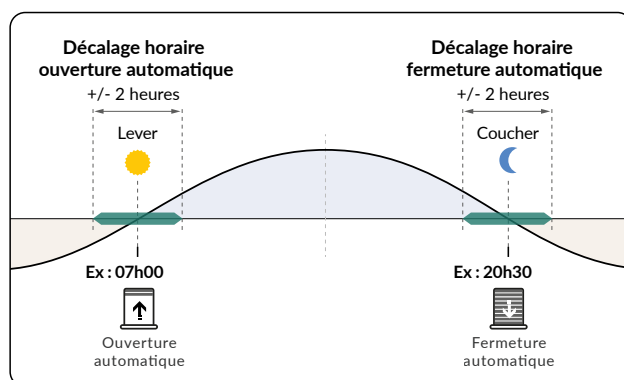
### Fonction Descente sécurisée

Si une fenêtre est équipée d'un détecteur d'ouverture, la gestion automatique du volet associée est suspendue lorsque la fenêtre est ouverte. Cette fonction est paramétrable dans l'application Tydom.

### Ouverture automatique

Les volets s'ouvrent le matin et se ferment le soir automatiquement en fonction de l'heure du lever et du coucher du soleil. Si nécessaire, à l'aide de l'application, vous pouvez décaler l'horaire d'ouverture et/ou de fermeture automatique jusqu'à plus ou moins 2 heures.

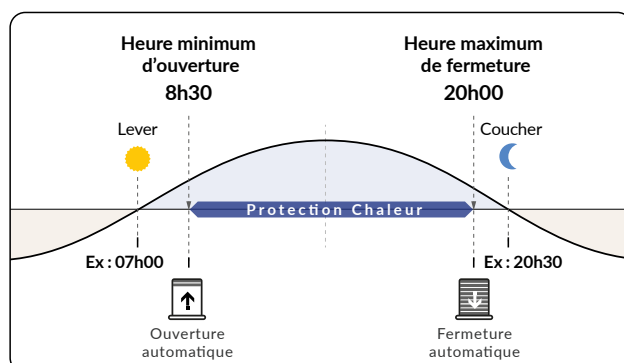
Vous pouvez activer et désactiver cette fonction directement depuis Tywell Control.



Vous pouvez fixer une limite à l'ouverture et/ou à la fermeture (par exemple : Heure minimum d'ouverture le matin au plus tôt à 8h30, et heure maximum de fermeture le soir au plus tard à 20h00).

À partir de l'application Tydom, sélectionnez :

> Autopilote volet > Régler l'ouverture automatique > activez les options (Heure minimum le matin et heure maximum le soir). Paramétrez ensuite les deux horaires choisis.





## 1- Créez une zone passive

Une zone passive est composée d'un ensemble de volets (volets roulants et BSO) qui réagissent aux mêmes données de température intérieure et d'ensoleillement. Pour créer une zone passive, choisissez les équipements que vous souhaitez intégrer à cette zone, avec l'application Tydom.

- **Créez une seule zone passive** lorsque votre installation ne comporte qu'un seul Tywell Control et une sonde d'ensoleillement (ou le service météo).

- Votre installation comporte plusieurs Tywell Control et/ou plusieurs sondes d'ensoleillement, vous avez la possibilité de créer **plusieurs zones passives**.

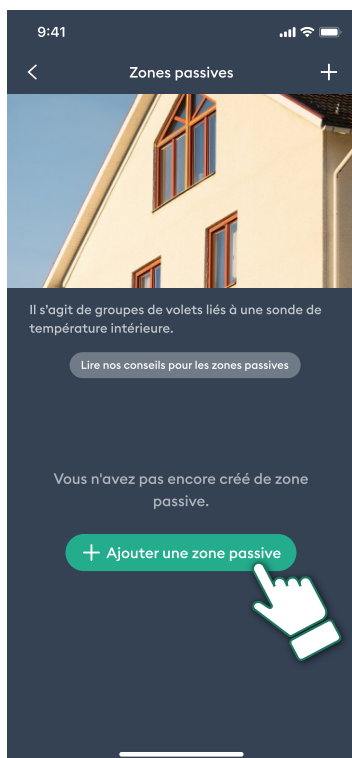
Il est possible de gérer la Protection chaleur de plusieurs zones passives différentes.

Pour une performance optimale de l'autopilote des volets, il est possible de créer plusieurs zones passives.

Tous les volets situés sur une même façade et dans une même pièce doivent se trouver dans la même zone passive.

**i** Il n'est pas nécessaire d'inclure les volets orientés au nord dans une zone passive.

Pour créer une zone passive, choisissez les équipements que vous souhaitez intégrer à cette zone, avec l'application Tydom.

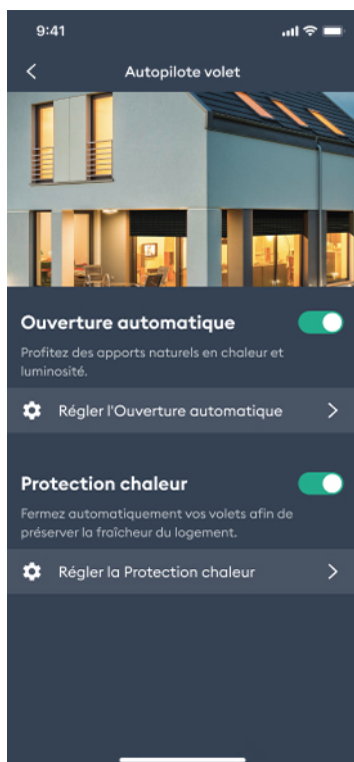


À partir de l'application Tydom, sélectionnez :  
> Autopilote volet > Régler la protection chaleur > Vos zones,  
puis suivez les instructions pour créer la zone passive.

## 2- Activez l'autopilote des volets

Activez l'ouverture automatique et la protection chaleur à partir de l'application ou avec le Tywell Control.

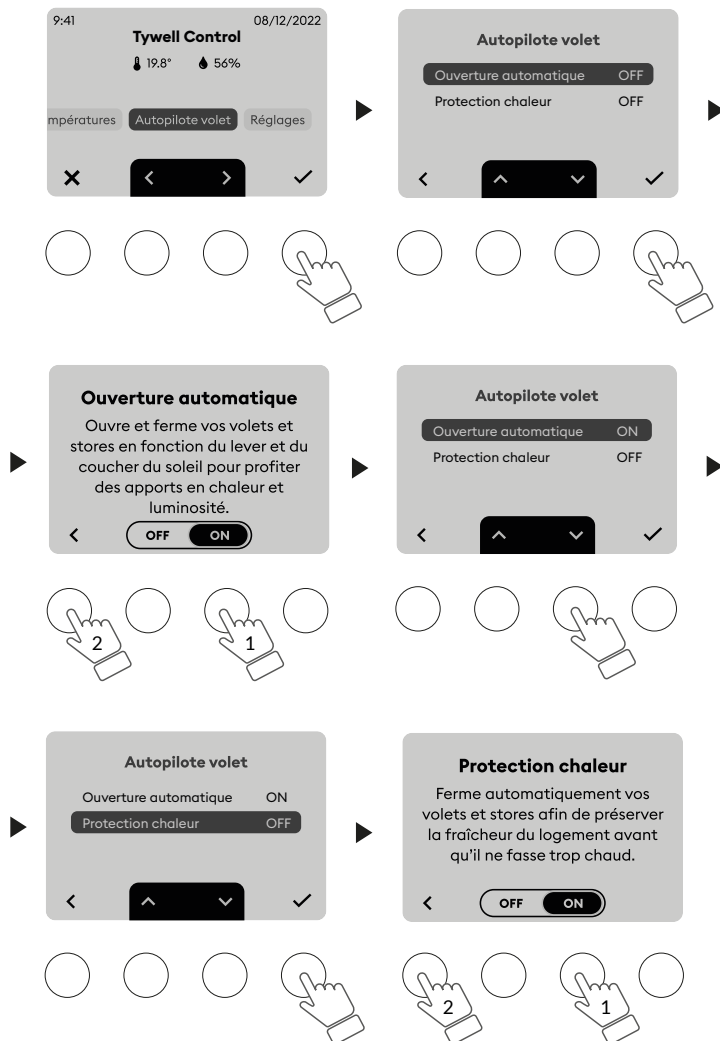
### Avec l'application Tydom



À partir de l'application Tydom, sélectionnez

- > Autopilote volet
- > Activez l'ouverture automatique
- > Activez la protection chaleur

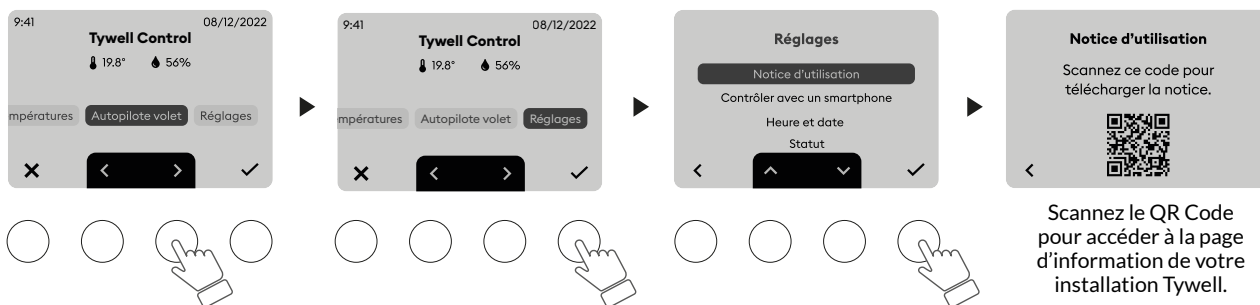
### Avec le Tywell Control



## 4.5 Réglages système

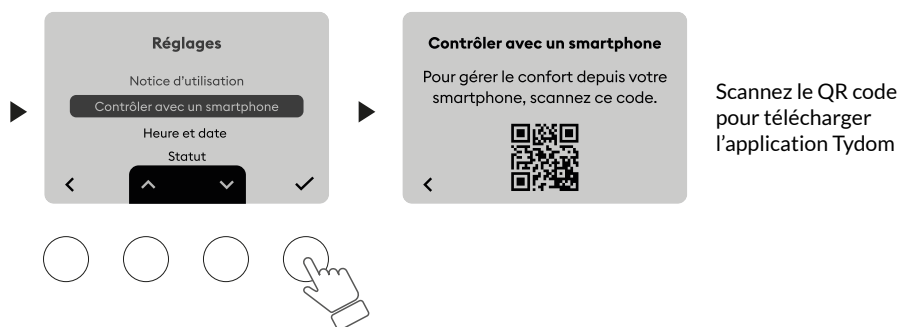
### Notice d'utilisation.

Scannez le QR Code pour télécharger la notice d'utilisation.



### Contrôler avec un smartphone.

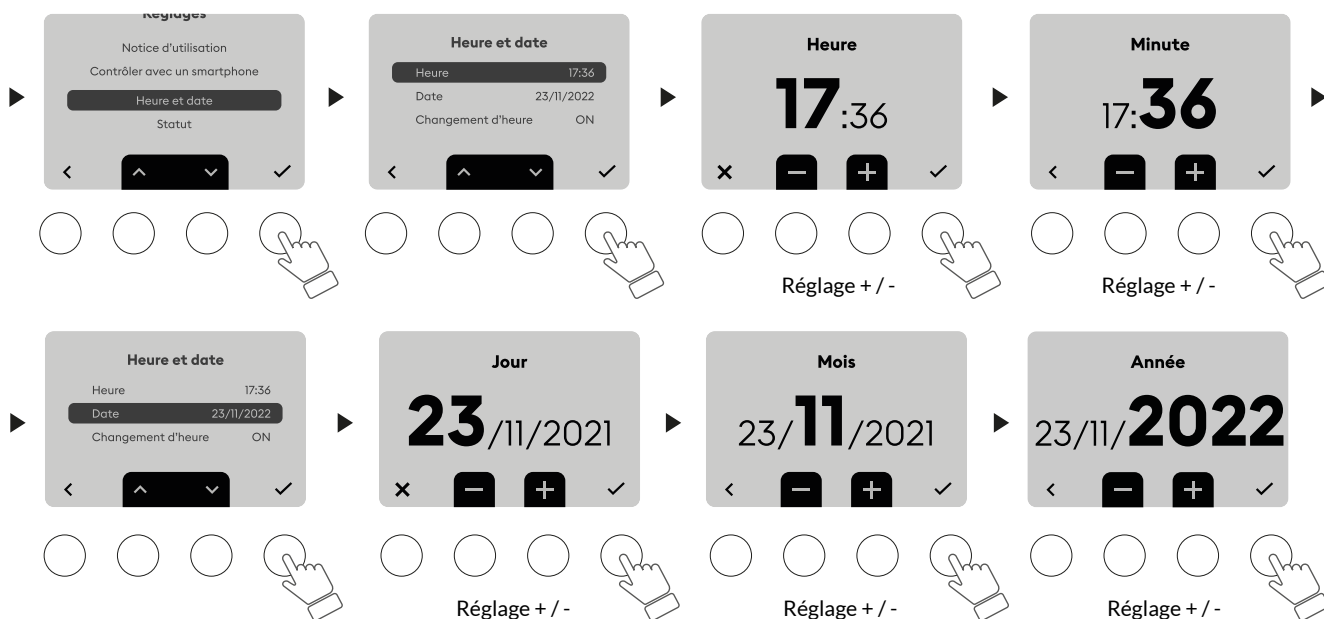
Scannez le QR Code pour télécharger l'application Tydom.



### Réglage de l'heure et la date.

Le réglage manuel de l'heure et de la date et du changement d'heure été / hiver est possible si Tywell Control n'est pas associé à un Tywell Pro.

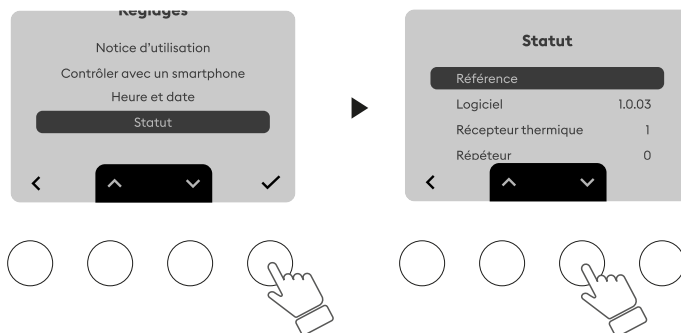
Le réglage de l'heure et de la date est automatique lorsque Tywell Control est associé au Tywell Pro, dans ce cas, ce menu n'est pas proposé.



## Statut.

Consultez les informations concernant votre système.

- La référence de votre Tywell Control
- La version du logiciel
- La présence d'un récepteur thermique
- Le nombre de répéteurs sur l'installation
- Si votre Tywell Control est associé à un Tywell Pro.

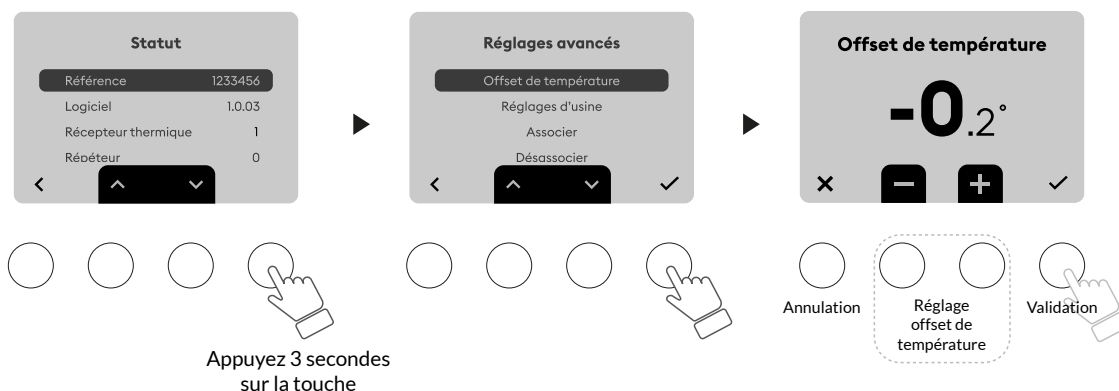


## Menu réglages avancés.

Pour accéder au menu réglages avancés, appuyez 3 secondes sur la touche située la plus à droite. Retrouvez les menus suivants :

- Offset de température.

Si vous constatez un décalage entre la température mesurée par un autre équipement et la température indiquée par Tywell Control, vous pouvez corriger la valeur positivement ou négativement par pas de 0.1 °C. Appuyez longtemps pour accélérer le défilement.



## - Réglages usine.

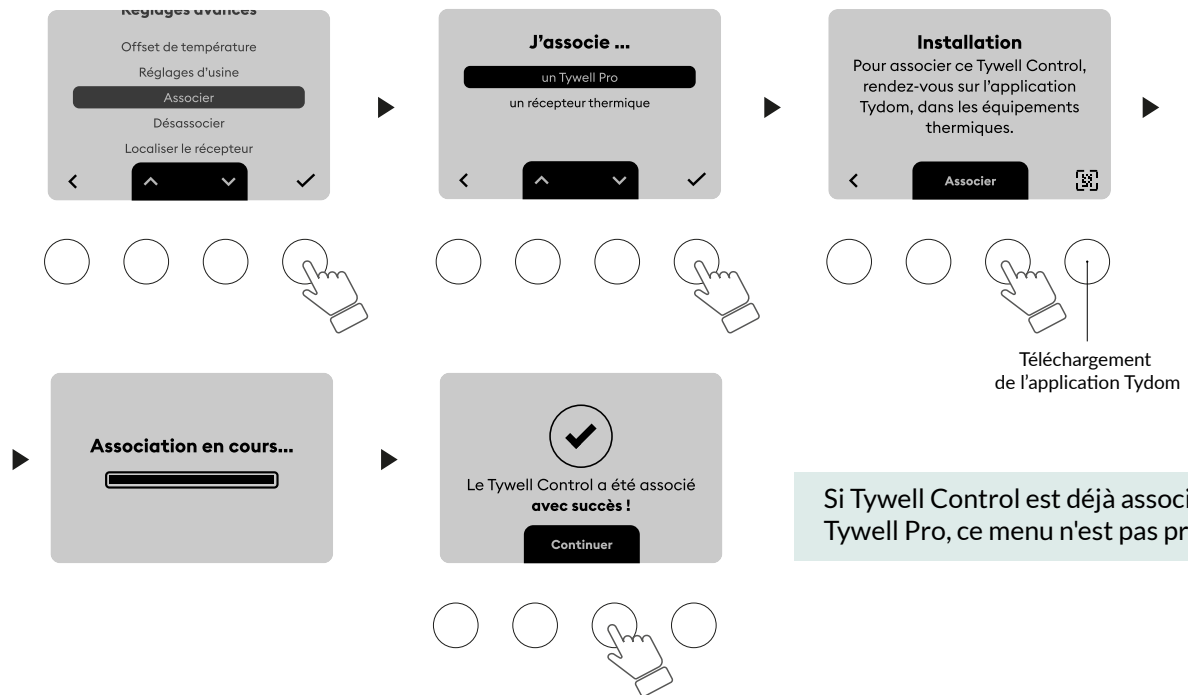
Si nécessaire, vous pouvez rétablir la configuration d'usine et restaurer les paramètres d'origines du Tywell Control. Les équipements déjà associés sont conservés, vos réglages sont effacés.



## - Associer :

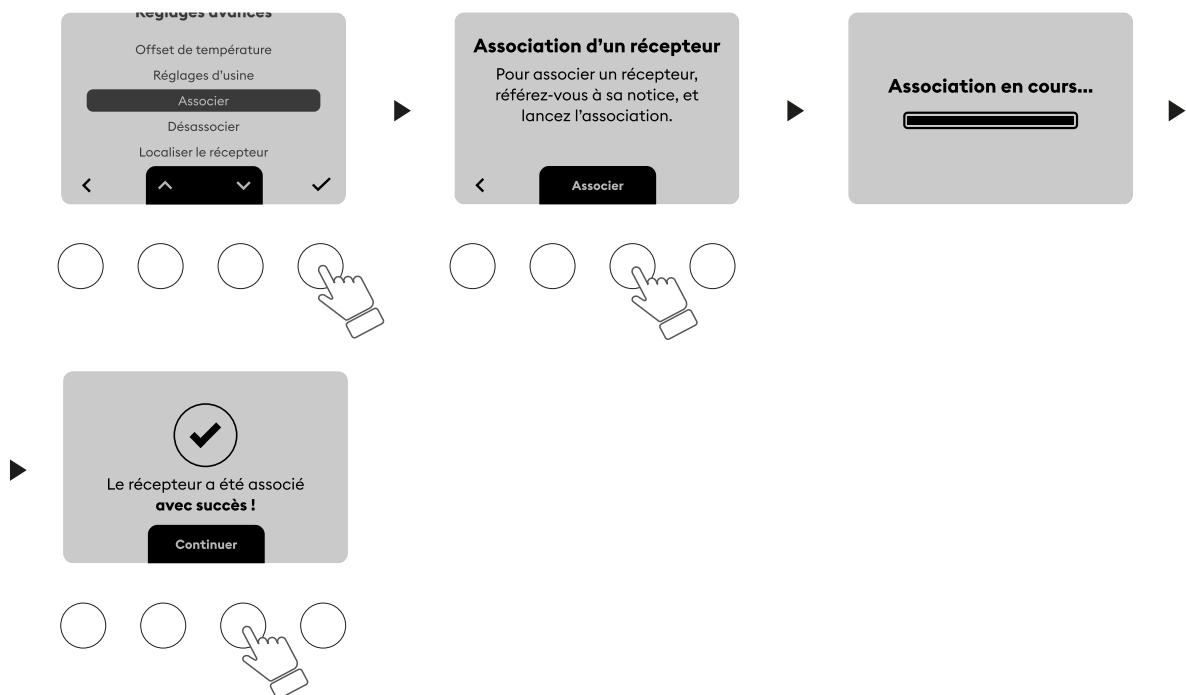
A l'aide de ce menu, vous pouvez associer un Tywell Pro et un récepteur thermique.

### - Association du Tywell Pro.

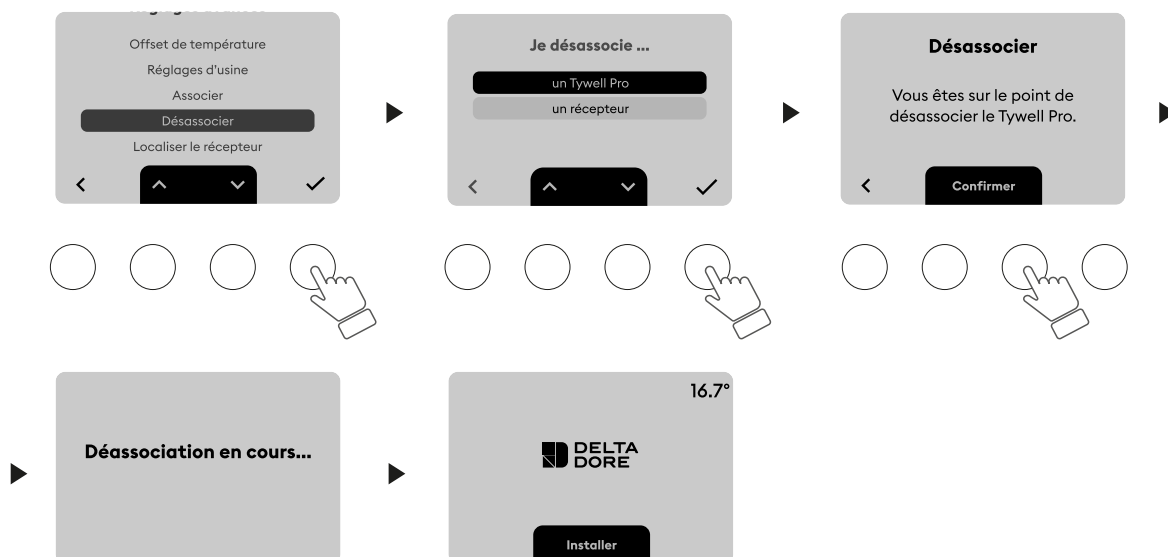


Si Tywell Control est déjà associé au Tywell Pro, ce menu n'est pas proposé.

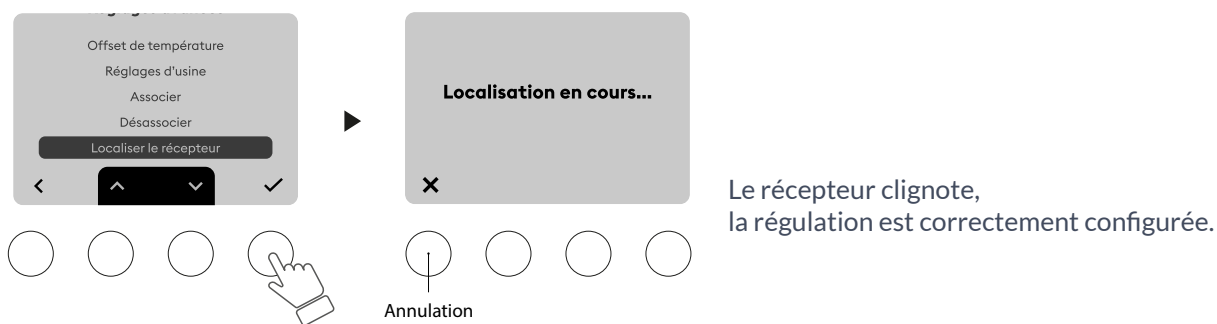
### - Associer un récepteur thermique.



### - Désassocier : Tywell pro / un récepteur.

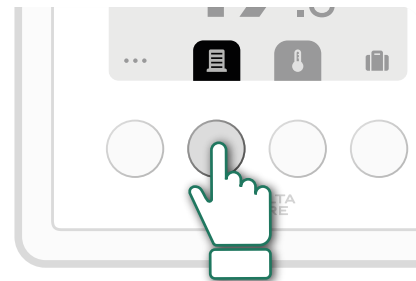


### - Localiser le récepteur.



Ce menu n'est pas proposé si aucun récepteur n'a été associé.

## 5 Gestion des volets



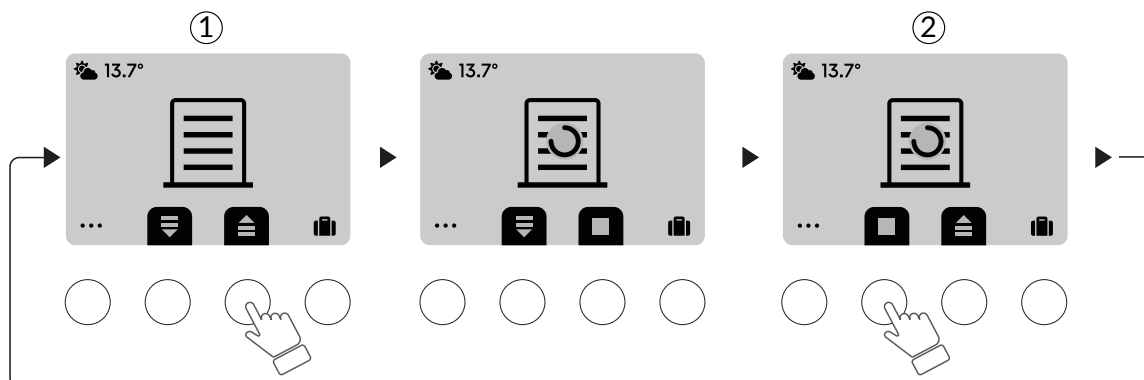
### 5.1 Si Tywell Control pilote uniquement des volets

Vous pouvez actionner vos volets manuellement à tout moment, l'autopilote des volets reste actif et peut toujours intervenir automatiquement sur les volets si nécessaire.

Exemple :

Les volets de la zone sont fermés.

- ① Appuyez sur la touche montée.
- ② Tywell Control vous indique que l'action est bien prise en compte. Tous les volets s'actionnent. (Vous pouvez choisir d'exclure certains volets pilotés à l'aide de l'application Tydom). Vous avez la possibilité de stopper la montée des volets en appuyant sur la touche □.

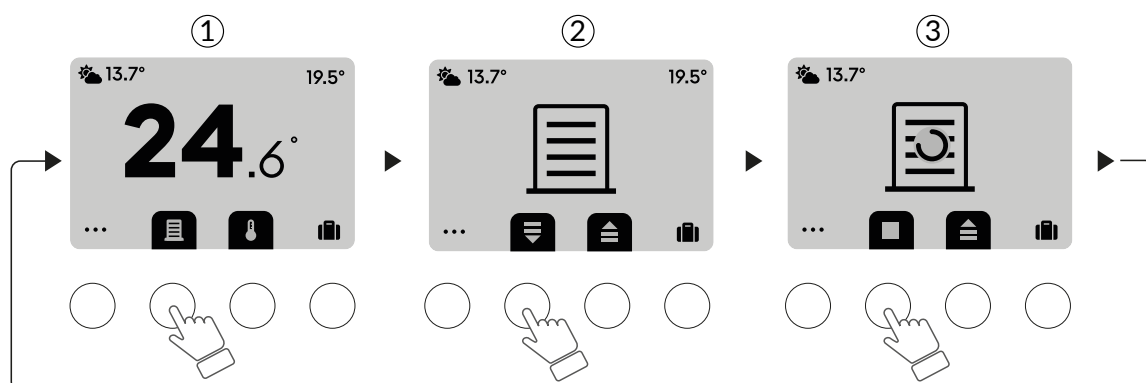


### 5.2 Si Tywell Control pilote le chauffage / la climatisation et les volets

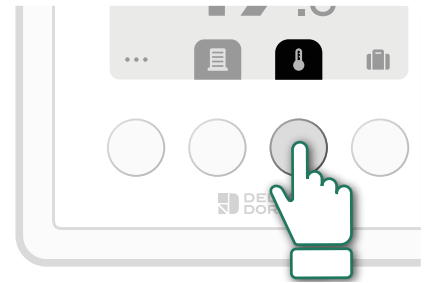
Les volets de la zone sont ouverts >

✓ Chauffage

- ① Appuyez sur la touche de gestion des volets.
- ② Appuyez sur la touche descente >
- ③ Tywell Control vous indique que l'action est bien prise en compte. Tous les volets s'actionnent. (Vous pouvez choisir d'exclure certains volets pilotés à l'aide de l'application Tydom). Vous avez la possibilité de stopper la descente des volets en appuyant sur la touche □.




## 6 Gestion thermique

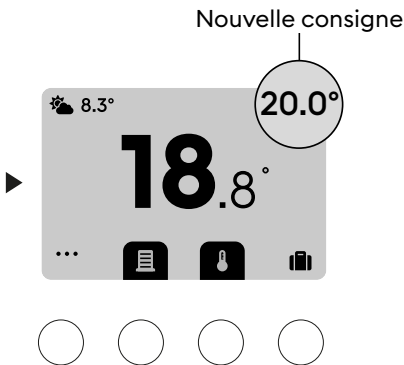
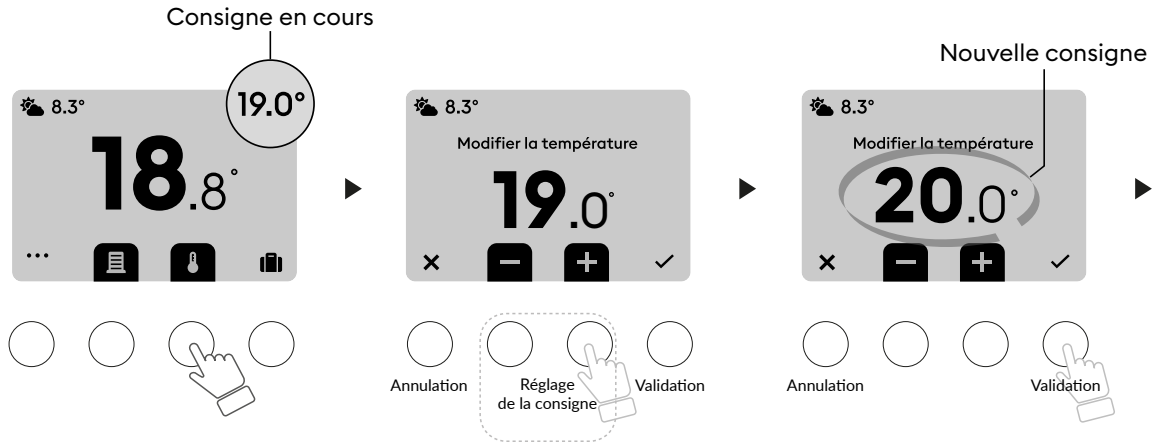


### 6.1 Chauffage : Modifier la température de consigne en cours

✓ Chauffage

Vous pouvez, à tout moment, modifier la température de consigne en cours.

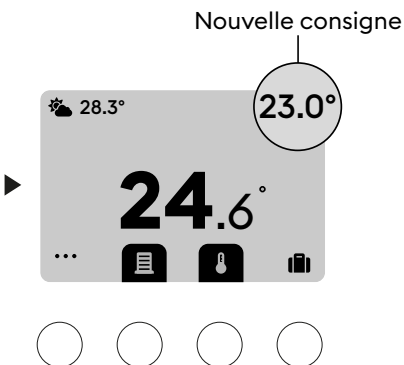
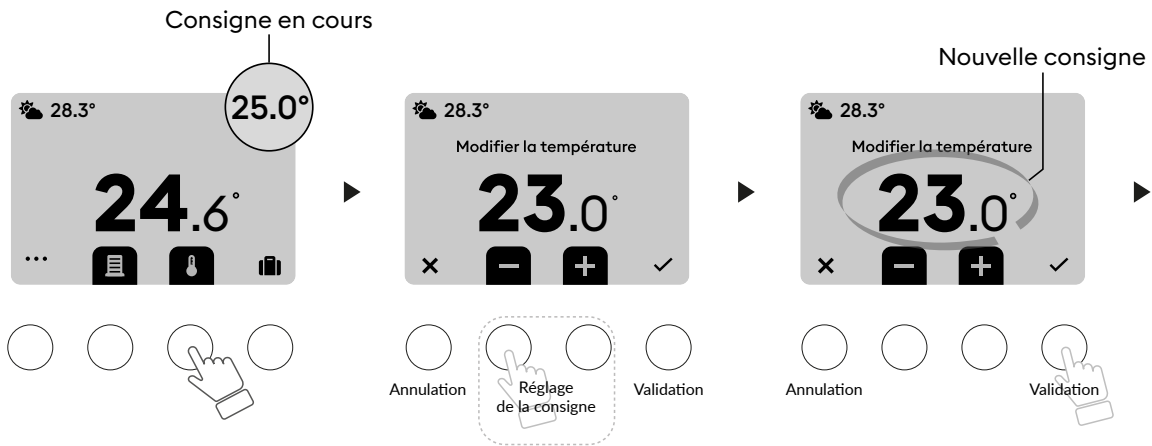
Appuyez sur la touche "Gestion thermique"  :



La consigne est modifiée jusqu'au prochain changement du programme.

### 6.2 Climatisation : Modifier la température de consigne en cours

Vous pouvez modifier la température de consigne en cours. Appuyez sur la touche "Gestion thermique"  :




28.3°

Modifier la température

OFF

Annulation Validation

Au delà du réglage maximal de la température (30 degrés), la climatisation de la zone s'arrête, l'affichage indique OFF.

Appuyez sur la touche  pour régler de nouveau la consigne de la climatisation.



## 7 Mode absence

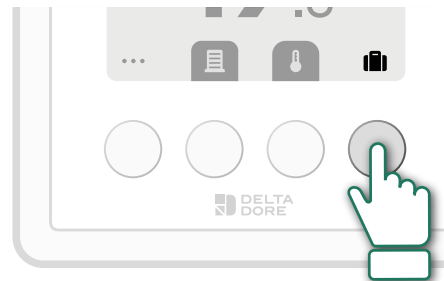
Pendant votre absence, ce mode place toutes les zones de votre habitation en "Hors Gel".

Le mode absence, nécessite que votre Tywell Control soit associé à un Tywell Pro.

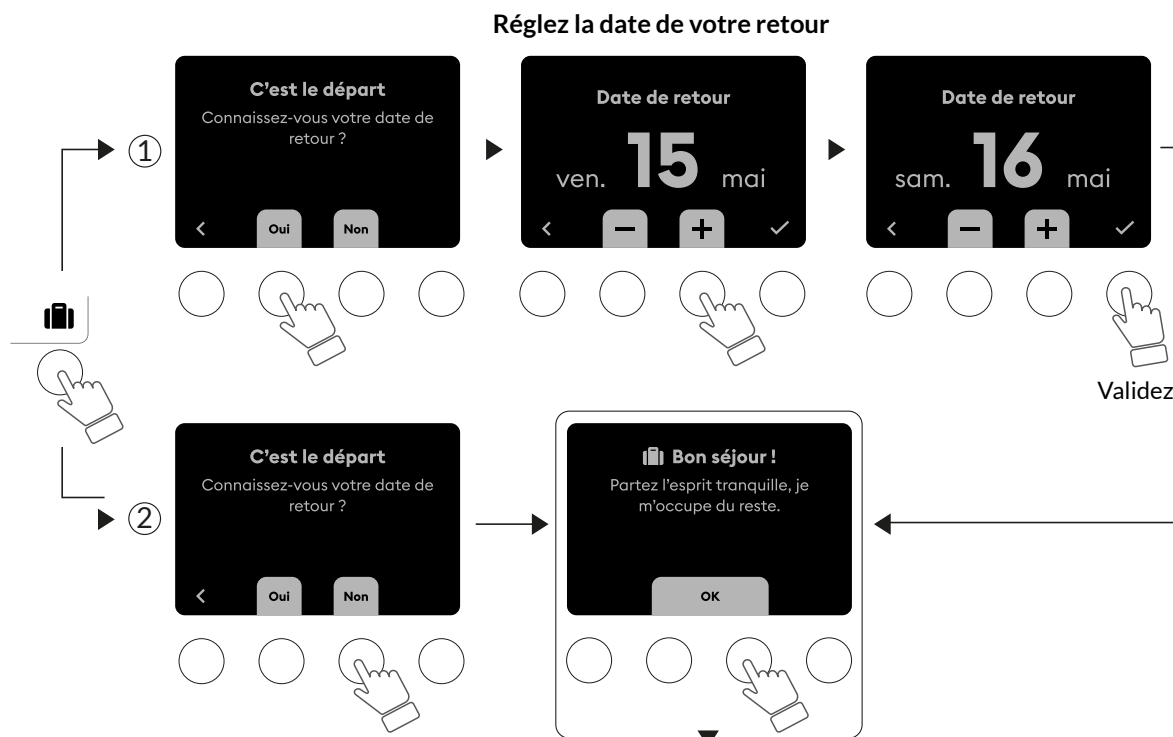
Dans ce mode, la programmation du Tywell Control et de l'application Tydom n'est plus prise en compte. Les réglages du Tywell Control ainsi que le pilotage du chauffage et /ou climatisation ne sont plus disponibles. L'autopilote est désactivé, mais le pilotage manuel reste possible.

Appuyez sur la touche  et laissez vous guider.

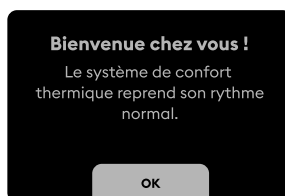
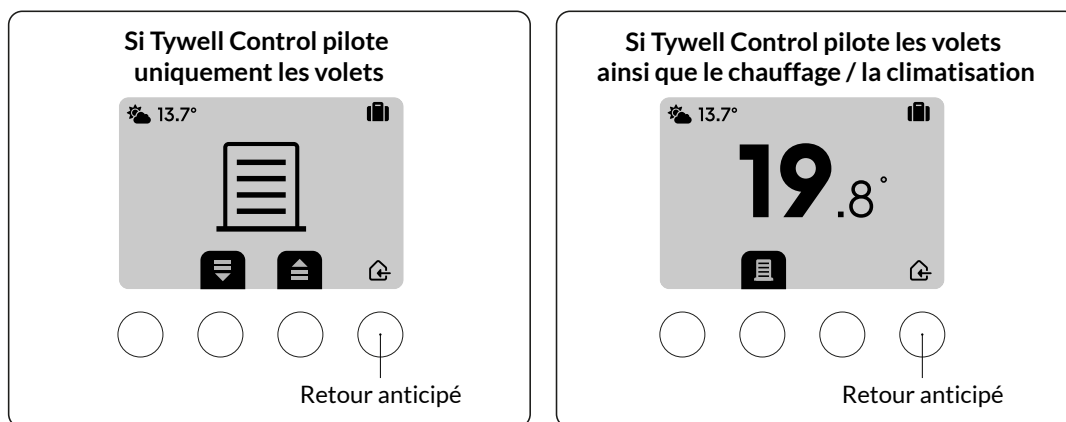
- ① Si vous connaissez votre date de retour (lors du réglage de la date de retour, appuyez longuement sur + ou - pour obtenir un défilement rapide).
- ② Le système restera en absence jusqu'à votre retour.



 vous pouvez également saisir ou modifier la date de retour depuis l'application.



### Affichage du mode absence



Le retour à l'affichage normal est automatique lorsque la date programmée est atteinte.

## 8 Ecran de veille

Sans action sur les touches, l'écran de veille s'affiche automatiquement :

- après 1 minute 30 depuis l'écran d'accueil,
- après 6 minutes depuis les écrans de réglage.

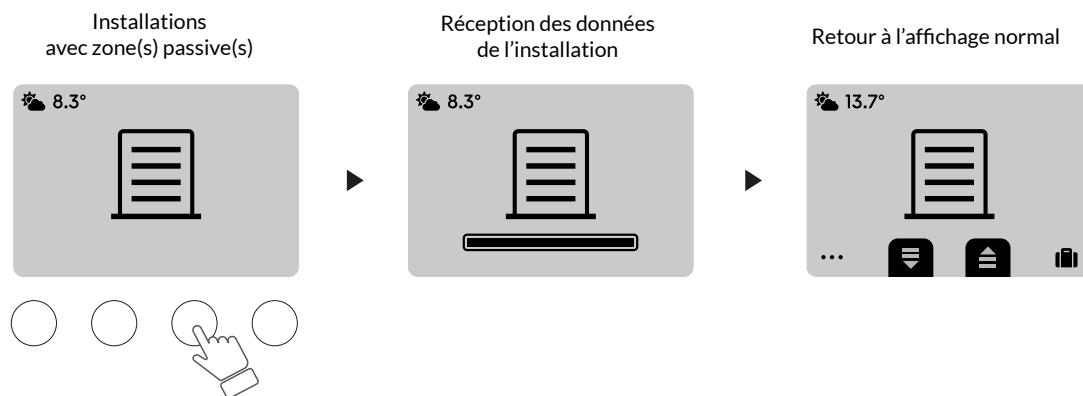
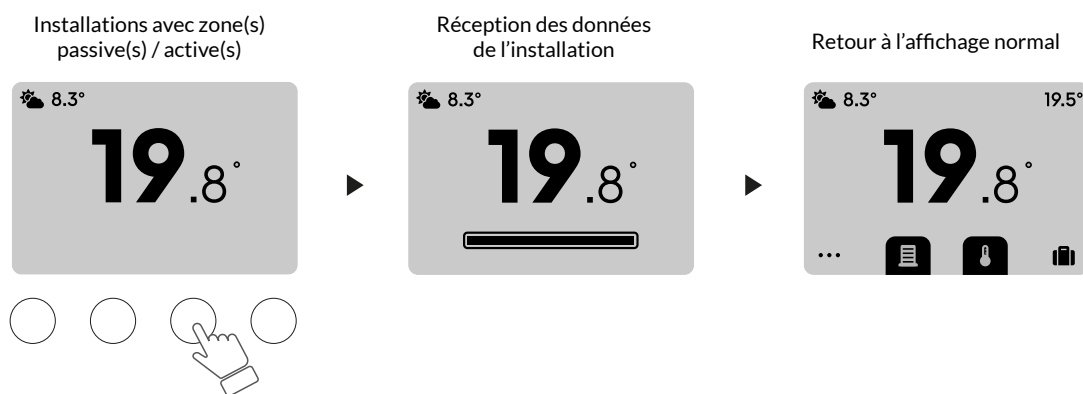
Pour les installations avec pilotage du chauffage / de la climatisation, il affiche en permanence :

- **La température extérieure.**
- **La température ambiante.**

Si Tywell Control pilote uniquement des volets, l'écran de veille affiche :

- **La température extérieure** (si une sonde extérieure est installée ou le service météo).
- Le symbole "**Volet roulant**"

Appuyez sur n'importe quelle touche pour sortir du mode veille :



**i** Les défauts concernant les piles et la transmission radio peuvent s'afficher lorsqu'ils sont détectés.

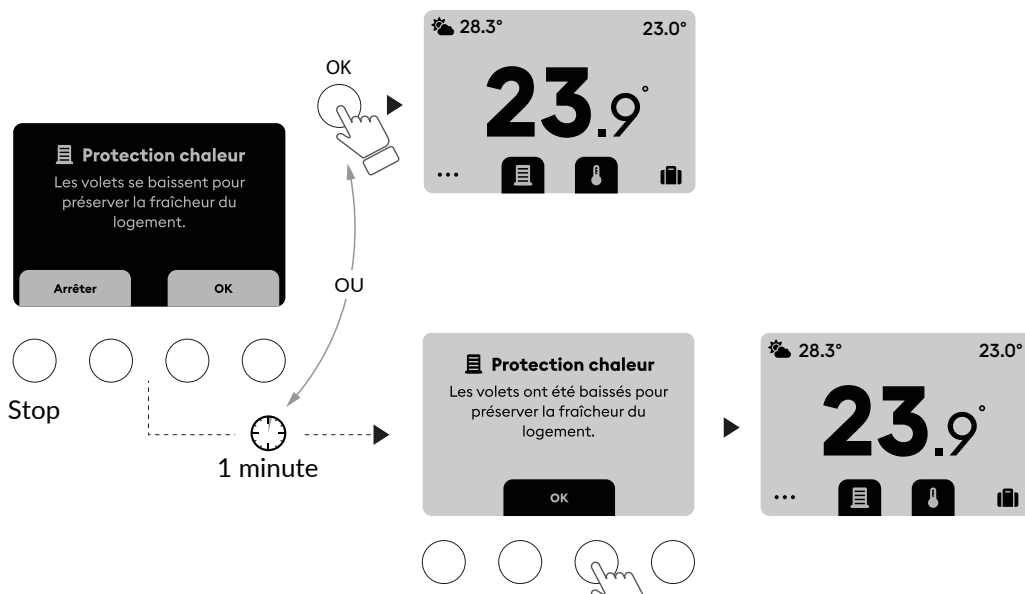
## 9 Notifications

Vous êtes informé par une notification affichée sur l'écran lorsqu'une action liée à l'autopilote est en cours sur votre installation.

Il n'est pas nécessaire d'acquiescer une notification, Tywell Control vous confirme que l'action a bien été effectuée après une minute.

Exemple : **La protection chaleur.**

- En été, en cas de forte chaleur, les volets se baissent pour préserver la fraîcheur du logement.



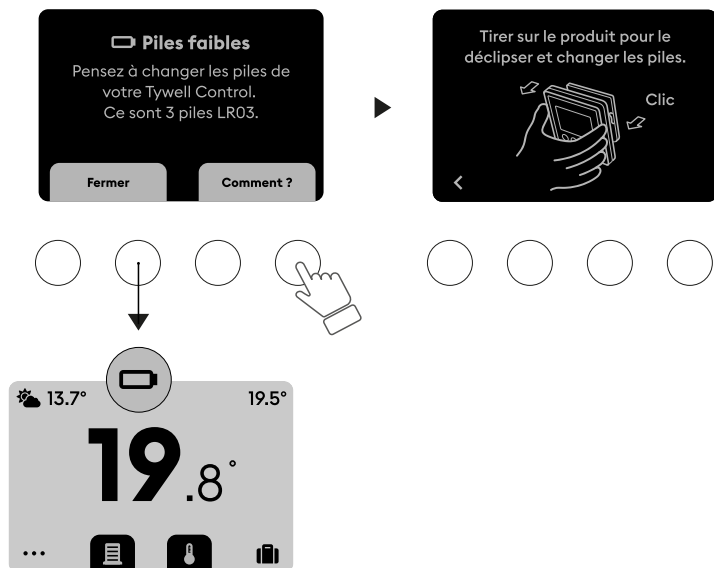
La notification reste affichée pendant 10 minutes, mais elle reste accessible depuis le menu "volets" jusqu'à la prochaine action sur les volets. Elle disparaît en appuyant sur OK.  
Un appui sur "Arrêter" suspend le mouvement en cours de tous les volets.

**i** Le principe de fonctionnement décrit ci-dessus est le même pour toutes les notifications affichées par Tywell Control.

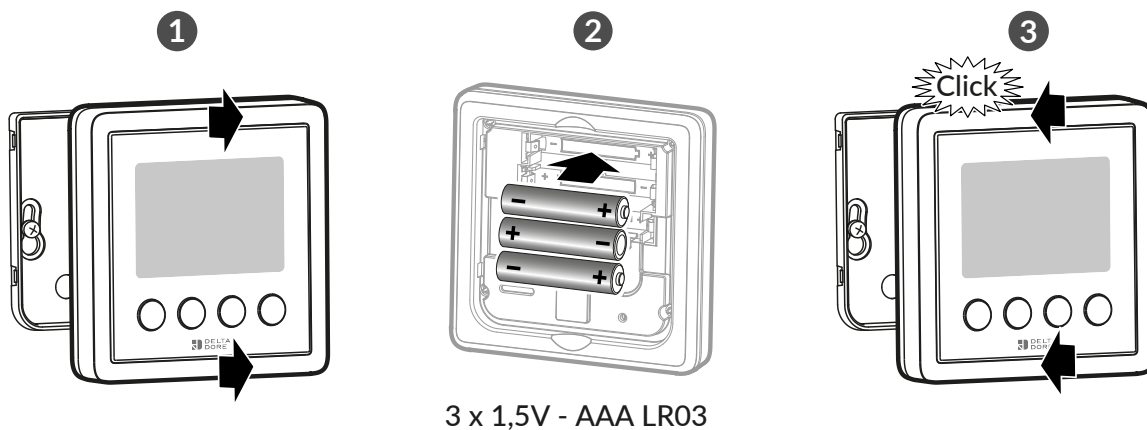
## 10 Changement des piles

Vous recevez une première alerte lorsque les piles sont faibles.

Lorsque l'énergie des piles est complètement épuisée, une nouvelle alerte vous invite à changer les piles dans les meilleurs délais, afin d'éviter l'arrêt du système.



- 1- Déclipsez Tywell Control.
- 2- Remplacez les piles.
- 3- Replacez Tywell Control sur son socle.



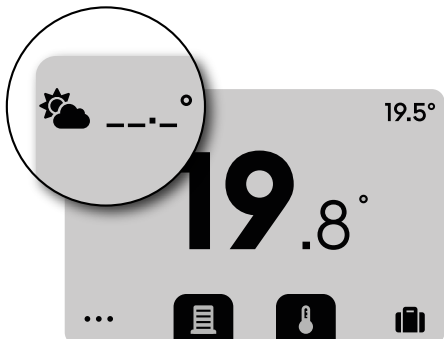
Tywell Control est alimenté par 3 piles 1,5V - AAA LR03  
Ne pas utiliser de piles rechargeables.

## 11 Défauts

### 11.1 Absence d'information de la température extérieure

En cas d'absence de service météo ou de sonde extérieure, l'affichage indique --.°

A l'aide de l'application Tydom, vérifiez que le service météo est activé ou qu'une sonde de température extérieure est associée.



### 11.2 Défaut sonde du Tywell Control

Affichage en cas de défaut de la sonde du Tywell Control.

Consultez votre installateur.

