



X3D

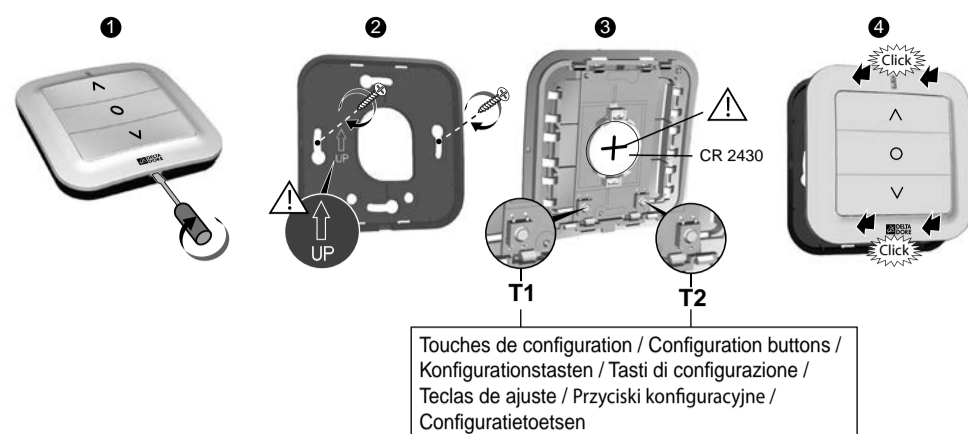
TYXIA 2330

www.deltadore.com

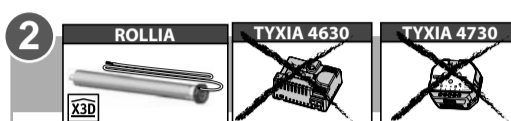
- FR Notice d'installation
- EN Installation guide
- DE Installationsanleitung
- IT Guida di installazione
- ES Manual de instalación
- PL Instrukcja instalacji
- NL Installatiehandleiding

	CR 2430 - Autonomie pile lithium : 10 ans Lithium battery life : 10 years
	868 MHz (EN 300 220) - 100 m
	-10°C / +70°C
	-10°C / +40°C
	80 x 80 x 11 mm
	R&TTE 1999/5/CE Important product information (et)

1 Fixation / Mounting / Montage / Fissaggio / Fijación / Mocowanie / Bevestigen



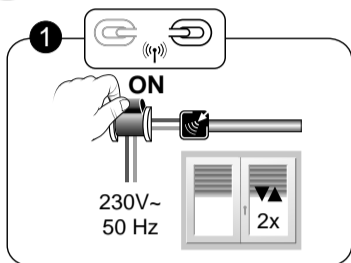
- FR Cet appareil ne doit pas être posé sur une surface métallique.
- EN This unit must not be placed on a metal surface.
- DE Gerät von metallischen Oberflächen fernhalten.
- IT Questo apparecchio non deve essere appoggiato su una superficie metallica.
- ES No se debe colocar este aparato en una superficie de metal.
- PL Nie należy montować tego urządzenia na powierzchniach metalowych.
- NL Dit toestel mag niet op een metalen oppervlak worden geplaatst.



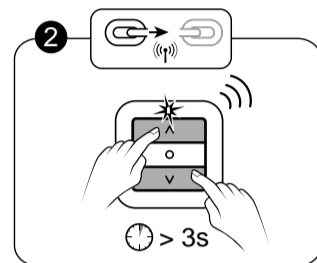
Association émetteur maître / Master transmitter association / Zuordnung des Pilot-Senders / Associazione emettitore master / Asociación emisor maestro / Przepisanie głównego nadajnika / Koppeling master-zender

Méthode 1

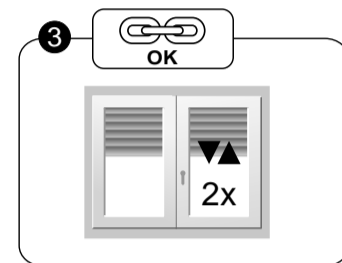
FR Mise sous tension individuelle des moteurs (sans retour d'information lors de l'utilisation) / EN Switching on the motors individually (with no information feedback during use) / DE Motoren einzeln einschalten (ohne Rückmeldung bei der Verwendung) / IT Messa sotto tensione individuale dei motori (senza ritorno di informazione durante l'utilizzo) / ES Puesta en tensión individual de los motores (sin retorno de información durante el uso) / PL Podłączenie do prądu poszczególnych silników (bez informacji zwrotnej podczas stosowania) / NL Individueel onder spanning zetten van de motoren (zonder feedback tijdens het gebruik)



- FR 1 Mettez l'installation sous tension. Mettez le moteur en attente d'association (voir notice du moteur).
- EN 1 Switch on the installation. Set the motor to association wait mode (see motor operating instructions).
- DE 1 Anlage einschalten. Bringen Sie den Motor in den Zuordnungs-Modus (siehe Bedienungsanleitung des Motors).
- IT 1 Mettete l'impianto sotto tensione. Mettete il motore in attesa di associazione (vedere istruzioni del motore).
- ES 1 Ponga la instalación en tensión. Ponga el motor en modo espera de asociación (ver instrucciones del receptor).
- PL 1 Podłącz instalację do prądu. Ustaw silnik w trybie oczekiwania na przypisanie (patrz instrukcja silnika).
- NL 1 Zet de installatie onder spanning. Zet de motor in de koppelingsmodus (zie gebruiksaanwijzing van de motor).



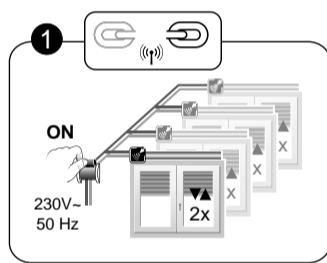
- 2 Appuyez 3 secondes sur les touches ▲ et ▼.
- 2 Press the ▲ and ▼ buttons for 3 seconds.
- 2 Drücken Sie 3 Sekunden lang die Tasten ▲ und ▼.
- 2 Premete per 3 secondi i tasti ▲ e ▼.
- 2 Pulse 3 segundos las teclas ▲ y ▼.
- 2 Przez 3 sekundy przytrzymaj naciśnięte przyciski ▲ i ▼.
- 2 Druk gedurende 3 seconden op de toetsen ▲ en ▼.



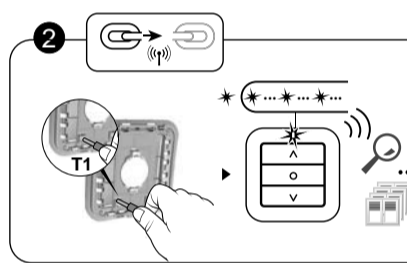
- 3 Le moteur s'actionne brièvement 2 fois.
- 3 The motor briefly starts twice.
- 3 Der Motor schaltet sich zweimal kurz ein.
- 3 Il motore si aziona brevemente 2 volte.
- 3 El motor se accionará brevemente dos veces.
- 3 Silnik jest dwukrotnie uruchamiany na krótko.
- 3 De motor wordt 2 maal kort in werking gesteld.

Méthode 2

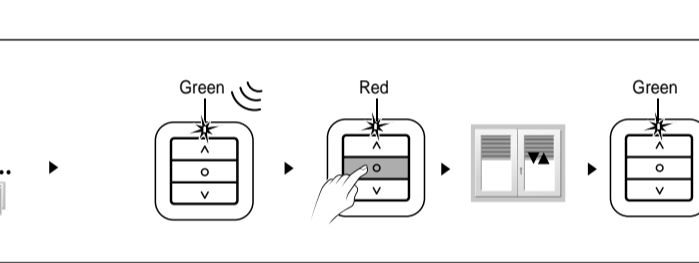
FR Mise sous tension des moteurs simultanément (avec retour d'information lors de l'utilisation - voyant vert = OK) / EN Switching on the motors simultaneously (with feedback during use - green LED = OK) / DE Motoren gleichzeitig einschalten (mit Rückmeldung bei der Verwendung - grüne Kontrollleuchte = OK) / IT Messa sotto tensione dei motori simultaneamente (con ritorno di informazione durante l'utilizzo - spia verde = OK) / ES Puesta en tensión de los motores simultáneamente (con retorno de información durante el uso - indicador verde = OK) / PL Jednoczesne podłączenie silników do prądu (z informacją zwrotną podczas stosowania - zielona lampka = OK) / NL Gelijktijdig onder spanning zetten van de motoren (met feedback tijdens het gebruik - groen lichtje = OK)



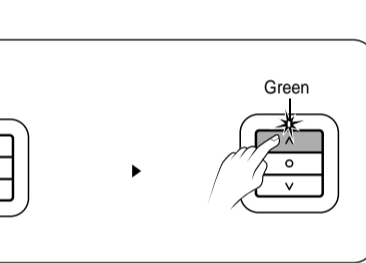
- FR 1 Mettez l'installation sous tension.
- EN 1 Switch on the installation.
- DE 1 Anlage einschalten.
- IT 1 Mettete l'impianto sotto tensione.
- ES 1 Ponga la instalación en tensión.
- PL 1 Podłącz instalację do prądu.
- NL 1 Zet de installatie onder spanning.



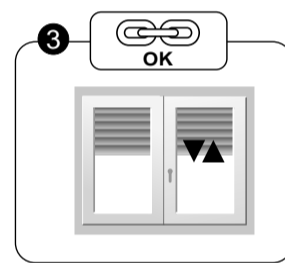
- 2 Appuyez brièvement sur la touche T1, le voyant rouge s'allume puis clignote / La recherche de moteurs et récepteurs démarre.
- 2 Briefly press the T1 button / The LED changes from red to flashing red, the switch searches for the installation's motors.
- 2 Drücken Sie kurz die Taste T1 / Die Kontrollleuchte leuchtet rot und blinkt anschließend : der Schalter sucht nach den Motoren der Anlage.
- 2 Premete brevemente il tasto T1 / La spia si accende diventando rossa e poi rossa lampeggiante, l'interruttore cerca i motori dell'impianto.
- 2 Pulse brevemente la tecla T1 / El testigo se enciende en rojo y, a continuación, rojo parpadeante, el interruptor busca los motores de instalación.
- 2 Naciśnięcie na krótko przycisk T1 / Lampka sygnalizacyjna świeci się na czerwono, a następnie miga na czerwono, wyłącznik szuka silników w instalacji.
- 2 Druk kort op de toets T1 / Het lampje licht rood op en begint vervolgens groen te knipperen, de schakelaar zoekt de motoren van de installatie.



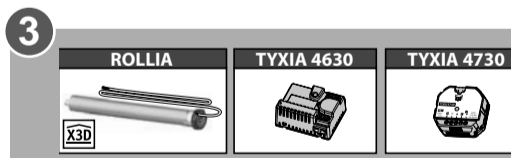
- 3 Si un moteur/récepteur est détecté, le voyant s'allume vert / Appuyez successivement sur la touche OK pour sélectionner le moteur à associer, le voyant rouge clignote / Le moteur se signale en s'actionnant, le voyant s'allume vert 2 fois.
- 3 The green LED comes on briefly, the switch has found one or more motors / Press the OK button repeatedly to select the motor to associate, the red LED flashes / The motor signals its presence by starting up, the green LED will come on.
- 3 Die grüne Kontrollleuchte leuchtet kurz auf: der Schalter hat einen oder mehrere Motoren gefunden / Drücken Sie mehrmals auf die Taste OK, um den zuzuordnenden Motor zu wählen, Die rote Kontrollleuchte blinkt / Der Motor reagiert, indem er sich einschaltet, die grüne Kontrollleuchte leuchtet.
- 3 La spia verde si accende brevemente, l'interruttore ha trovato uno o più motori / Premete ripetutamente il tasto OK per selezionare il motore da associare, la spia rossa lampeggia / Il motore si aziona per indicare che è stato selezionato, la spia verde si accende..
- 3 Si se enciende brevemente el indicador verde, el interruptor ha encontrado uno o varios motores / Pulse sucesivamente la tecla OK para seleccionar el motor que desea asociar, el indicador rojo parpadea / El motor emite señales accionándose, el indicador verde se enciende.
- 3 Na krótko zapala się zielona lampka, wyłącznik znalazł jeden lub więcej silników / Naciśnij przycisk OK celem dokonania wyboru silnika, który ma być przypisany, czerwona lampka miga / Silnik zgłasza się poprzez uruchomienie, na krótko zapala się zielona lampka.
- 3 Het groene lampje licht kort op, de schakelaar heeft een of meerdere motoren gevonden / Druk opeenvolgend op de toets OK om de te koppelen motor te selecteren, het rode lampje knippert / De motor geeft een geluidssignaal wanneer hij in werking wordt gesteld, het groene lampje licht..



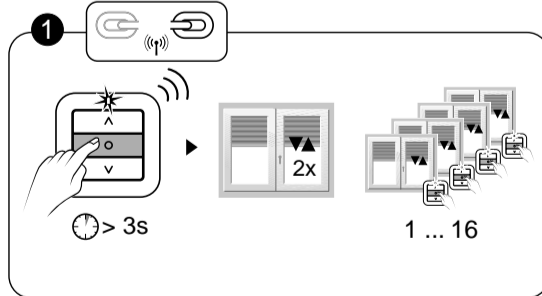
- 4 Validez l'association en appuyant sur la touche OK. Le voyant vert s'allume brièvement.
- 4 Confirm the association by pressing the OK button. The green LED will come on briefly.
- 4 Bestätigen Sie die Zuordnung, indem Sie die Taste OK drücken. Die grüne Kontrollleuchte leuchtet kurz auf.
- 4 Confermate l'associazione premendo il tasto OK. La spia verde si accende brevemente.
- 4 Valide la asociación pulsando la tecla OK. El indicador verde se enciende brevemente.
- 4 Zatwierd przypisanie poprzez naciśnięcie przycisku OK. Na krótko zapala się zielona lampka.
- 4 Valideer de koppeling door op de toets OK te drukken. Het groene lampje licht kort op.



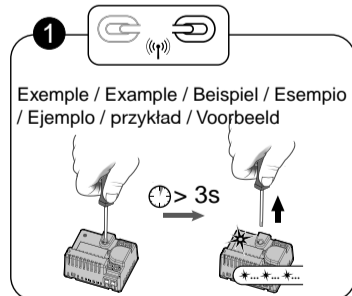
- 5 Le moteur s'actionne brièvement.
- 5 The motor operates briefly.
- 5 Der Motor schaltet sich kurz ein.
- 5 Il motore si aziona brevemente.
- 5 El motor se accionará brevemente.
- 5 Silnik jest uruchamiany na krótko..
- 5 Het motor wordt kort in werking gesteld.



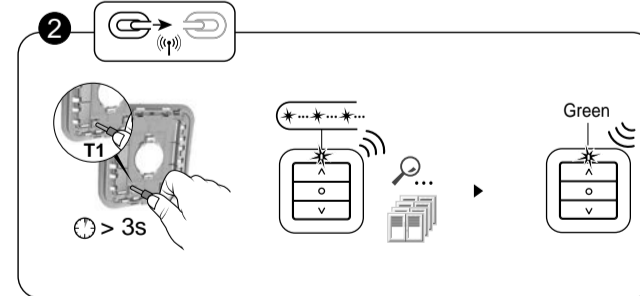
Association commande individuelle ou centralisée (16 moteurs maximum) / Individual or centralized control association (16 motors maximum) / Zuordnung Einzelsteuerung oder zentrale Steuerung (von bis zu 16 Motoren) / Associazione comando individuale o centralizzato (fino a 16 motori max.) / Asociación control individual o centralizado (hasta 16 motores) / Przepisanie maksymalnie 16 silników / Koppeling individueel of gecentraliseerd commanda (tot maximaal 16 motoren)



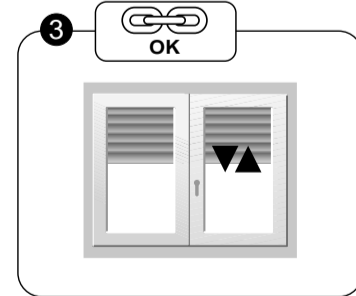
- FR 1 Mettez les moteurs en mode association, en appuyant 3 secondes sur chaque interrupteur déjà associé
- EN 1 Press the OK button of each switch already associated for 3 seconds.
- DE 1 Drücken Sie 3 Sek. lang die Taste OK jedes bereits zugeordneten Schalters.
- IT 1 Premete per 3 secondi il tasto OK di ogni interruttore già associato.
- ES 1 Pulse 3 segundos la tecla OK de cada interruptor ya asociado.
- PL 1 Przez 3 sekundy przytrzymaj naciśnięty przycisk OK w każdym przypisanym już wyłącznikowi.
- NL 1 Druk gedurende 3 seconden op de toets OK van elke reeds gekoppelde schakelaar.



- 2 Mettez le récepteur en attente d'association (voir sa notice).
- 2 Set the receiver to association wait mode (see receiver operating instructions).
- 2 Bringen Sie den Empfänger in den Zuordnungs-Modus (siehe Bedienungsanleitung des Empfängers).
- 2 Mettete il ricevitore in attesa di associazione (vedere istruzioni del ricevitore).
- 2 Ponga el receptor en modo espera (ver instrucciones del receptor).
- 2 Ustaw odbiornik w trybie oczekiwania na przypisanie (patrz instrukcja odbiornika).
- 2 Zet de ontvanger in de koppelingsmodus (zie gebruiksaanwijzing van de ontvanger).



- 3 Sur le nouvel interrupteur, appuyez 3 secondes sur la touche T1, jusqu'à ce que le voyant rouge s'allume. La recherche de moteurs et récepteurs démarre. Si un moteur/récepteur est détecté, le voyant s'allume vert.
- 3 On the new switch, press and hold the T1 button for 3 seconds / The red LED comes on, the switch searches for the installation's receivers / The green LED comes on briefly, the switch has found one or more motors/receivers.
- 3 Am neuen Schalter, drücken Sie 3 Sek. lang die Taste T1 / Die rote Kontrollleuchte geht an, der Schalter sucht nach den Motoren oder Empfängern der Anlage / Die grüne Kontrollleuchte leuchtet kurz auf: Der Schalter hat einen oder mehrere Motoren/Empfänger gefunden.
- 3 Sul nuovo interruttore, premete per 3 secondi il tasto T1 / La spia rossa si accende, l'interruttore cerca i motori o i ricevitori dell'impianto / La spia verde si accende brevemente, l'interruttore ha trovato uno o più motori/ricevitori.
- 3 En el nuevo interruptor, pulse 3 segundos la tecla T1 / Si el indicador rojo se enciende, el interruptor busca los motores o los receptores de instalación / Si el indicador verde se enciende brevemente, el interruptor ha encontrado uno o varios motores/receptores.
- 3 Na następnym wyłączniku, przez 3 sekundy przytrzymaj naciśnięty przycisk T1 / Zapala się czerwona lampka, wyłącznik szuka silników lub odbiorników w instalacji / Na krótko zapala się zielona lampka, wyłącznik znalazł jeden lub więcej silników/odbiorników.
- 3 Op de nieuwe schakelaar, druk gedurende 3 seconden op de toets T1 / Het rode lampje licht op, de schakelaar zoekt de motoren of de ontvangers van de installatie / Het groene lampje licht kort op, de schakelaar heeft een of meerdere motoren/ontvangers gevonden.



- 4 Le moteur se signale en s'actionnant.
- 4 The motor signals its presence by starting up.
- 4 Der Motor reagiert, indem er sich einschaltet.
- 4 Il motore si aziona per indicare che è stato selezionato.
- 4 El motor emite señales accionándose.
- 4 Silnik zgłasza się poprzez uruchomienie.
- 4 De motor geeft een geluidssignaal wanneer hij in werking wordt gesteld.

FR Afin d'assurer une bonne couverture radio sur les installations comportant plus de 16 moteurs, sélectionnez (tous les 10 à 15 m) les 16 premiers moteurs répartis sur l'ensemble de l'installation, puis procédez à l'association des moteurs supplémentaires.

EN To ensure good wireless coverage for installations with more than 16 motors, select (every 10 to 15 m) the first 16 motors fitted throughout the installation, then associate the extra motors.

DE Um bei Anlagen mit über 16 Motoren eine ordnungsgemäße Funkabdeckung zu gewährleisten, bitte (im Abstand von jeweils 10-15 m) die 16 ersten, auf die gesamte Anlage verteilten Motoren wählen und anschließend alle zusätzlichen Motoren zuordnen.

IT Al fine di garantire una buona copertura radio sugli impianti comprendenti più di 16 motori, selezionate (ogni 10 - 15 m) i primi 16 motori distribuiti nell'intero impianto, poi procedete all'associazione dei motori supplementari.

ES Para garantizar una buena cobertura de radio en instalaciones con más de 16 motores, seleccione (cada 10 o 15 m) los primeros 16 motores distribuidos por toda la instalación y a continuación, proceda a la asociación de los motores adicionales.

PL Celem zapewnienia dobrego zasięgu radiowego w instalacjach zawierających więcej niż 16 silników, należy wybrać (co 10-15 m) 16 pierwszych silników z całej instalacji, następnie można przypisać dodatkowe silniki.

NL Om te zorgen voor een goede radiodekking voor de installaties die meer dan 16 motoren omvatten, selecteer (om de 10 tot 15 min.) de 16 eerste motoren die verdeeld zijn over de volledige installatie en koppel vervolgens de bijkomende motoren.

4 **ROLLIA** **TYXIA 4630** **TYXIA 4730** Association des moteurs supplémentaires (+ de 16 moteurs) / Association of extra motors / Zuordnung zusätzlicher Motoren / Associazione dei motori supplementari / Asociación de motores adicionales / Przypisanie dodatkowych silników / Koppeling van bijkomende motoren

1 Appuyez 3 secondes sur la touche de chaque interrupteur déjà associé.

EN Press the button of each switch already associated for 3 seconds.

DE Drücken Sie 3 Sek. lang die Taste jedes bereits zugeordneten Schalters.

IT Premete per 3 secondi il tasto di ogni interruttore già associato.

ES Pulse 3 segundos la tecla de cada interruptor ya asociado.

PL Przez 3 sekundy przytrzymaj naciśnięty przycisk w każdym przypisanym już wyłączniku.

NL Druk gedurende 3 seconden op de toets van elke reeds gekoppelde schakelaar.

2 Mettez l'installation sous tension. Mettez le récepteur en attente d'association (voir notice récepteur).

EN Switch on the installation. Set the receiver to association wait mode (see receiver operating instructions).

DE Anlage einschalten. Bringen Sie den Empfänger in den Zuordnungs-Modus (siehe Bedienungsanleitung des Empfängers).

IT Mettete l'impianto sotto tensione. Mettete il ricevitore in attesa di associazione (vedere istruzioni ricevitore).

ES Ponga la instalación en tensión. Ponga el receptor en espera de asociación (ver instrucciones del receptor).

PL Podłącz instalację do prądu. Ustaw odbiornik w trybie oczekiwania na przypisanie (patrz instrukcja odbiornika).

NL Zet de installatie onder spanning. Zet de ontvanger in de koppelingsmodus (zie gebruiksaanwijzing van de ontvanger).

3 Sur le nouvel interrupteur, appuyez 3 secondes sur les touches et .

EN On the new switch, press the and buttons for 3 seconds.

DE On the new switch, press the and buttons for 3 seconds.

IT Sul nuovo interruttore, premete per 3 secondi i tasti e .

ES En el nuevo interruptor, pulse 3 segundos las teclas y .

PL Na następnym wyłączniku, przez 3 sekundy przytrzymaj naciśnięte przyciski i .

NL Op de nieuwe schakelaar, druk gedurende 3 seconden op de toetsen en .

4 Le moteur s'actionne 2 fois.

EN The motor operates twice.

DE Der Motor schaltet sich zweimal ein.

IT Il motore si aziona 2 volte.

ES El motor se acciona 2 veces.

PL Silnik uruchomi się dwukrotnie.

NL De motor wordt 2 maal in werking gesteld.

5 **ROLLIA** **TYXIA 4630** **TYXIA 4730** Position favorite / Favourite position / Bevorzugte Position / Posizione preferita / Posición favorita / Ulubione ustawienie / Favorite stand

FR Configuration / **EN** Configuration / **DE** Konfiguration / **IT** Configurazione / **ES** Configuración / **PL** Konfiguracja / **NL** Configuratie

1 Mettez le volet en position.

EN Place the roller shutter in position.

DE Bringen Sie den Rollladen in die gewünschte Position.

IT Mettete la tapparella in posizione.

ES Ponga la persiana en posición.

PL Wybierz pozycję rolety. Puść.

NL Zet het luik in positie.

2 Appuyez 5 secondes sur les touches et pour enregistrer la position 1, sur les touches et pour enregistrer la position 2.

EN Press the and buttons for 5 seconds to save position 1, and the and buttons to save position 2.

DE Drücken Sie 5 Sekunden lang die Tasten und , um die Position 1 zu speichern sowie die Tasten und , um die Position 2 zu speichern.

IT Premete per 5 secondi i tasti e per registrare la posizione 1, i tasti e per registrare la posizione 2.

ES Pulse 5 segundos las teclas y para guardar la posición 1 en las teclas y para guardar la posición 2.

PL Przez 5 sekund przytrzymaj naciśnięte przyciski i celem zapisania ustawienia 1, przyciski i celem zapisania ustawienia 2.

NL Druk gedurende 5 seconden op de toetsen en om de positie 1 te registreren en vervolgens op de toetsen en om de positie 2 te registreren.

3 Le moteur s'actionne 2 fois.

EN The motor operates twice.

DE Der Motor schaltet sich zweimal ein.

IT Il motore si aziona 2 volte.

ES El motor se acciona 2 veces.

PL Silnik uruchomi się dwukrotnie.

NL De motor wordt 2 maal in werking gesteld.

FR Utilisation / **EN** Use / **DE** Bedienung / **IT** Utilizzo / **ES** Utilización / **PL** Stosowanie / **NL** Gebruik

6 Remplacement de la pile / Battery replacement / Auswechseln der Batterie / Sostituzione della pila / Sustitución de la pila / Wymiana baterii / Vervangen van de batterij

FR Le voyant rouge clignote = Défaut pile.

EN The red LED flashes twice = Battery fault.

DE Die rote Kontrollleuchte blinkt = Batteriefehler.

IT La spia rossa lampeggia = Anomalia pila.

ES El indicador rojo parpadea = Fallo de alimentación.

PL Miga czerwona lampka = Zużyta bateria.

NL Het rode lampje knippert = Defecte batterij

CR 2430

7 Reset / Reset / Reset / Reset / Reset / Reset / Reset

1 Appuyez 3 secondes sur la touche T1.

EN Press and hold the T1 button for 3 seconds.

DE Drücken Sie 3 Sek. lang die Taste T1.

IT Premete per 3 secondi il tasto T1.

ES Pulse 3 segundos la tecla T1.

PL Przez 3 sekundy przytrzymaj naciśnięty przycisk T1.

NL Druk gedurende 3 seconden op de toets T1.

2 Appuyez simultanément 3 secondes sur les touches et , jusqu'à ce que le voyant clignote 1 fois (rouge puis vert).

EN Press the and buttons simultaneously for 3 seconds until the LED flashes once (red then green).

DE Drücken Sie 3 Sek. lang gleichzeitig auf die Tasten und , bis die Leuchte einmal blinkt (erst rot, dann grün).

IT Premete simultaneamente per 3 secondi i tasti e , fino a quando la spia lampeggia 1 volta (rosso poi verde).

ES Pulse simultáneamente 3 segundos en las teclas y , hasta que el indicador parpadee 1 vez (rojo y después verde).

PL Przez 3 sekundy naciskaj jednocześnie przyciski i do momentu aż lampka mignie 1 raz (najpierw czerwony, potem zielony).

NL Druk gelijktijdig gedurende 3 seconden op de toetsen en tot het lichtje 1 maar knippert (rood vervolgens groen).

3 Appuyez sur la touche T1.

EN Press the T1 button.

DE Drücken Sie die Taste T1.

IT Premete il tasto T1.

ES Pulse la tecla T1.

PL Naciśnij przycisk T1. dwukrotnie.

NL Druk op de toets T1.

8 Suppression d'un moteur ou d'un récepteur / Removal of a motor or receiver / Löschen eines Motors oder Empfängers / Soppressione di un motore o di un ricevitore / Suprimir un motor o un receptor / Usuwanie silnika lub odbiornika / Verwijderen van een motor of van een ontvanger

Cas N°1 **FR** Suppression d'un moteur ou d'un récepteur fonctionnel / **EN** Situation 1 : Removing a motor or functional receiver / **DE** Fall 1 : Löschen eines funktionsfähigen Motors oder Empfängers / **IT** Caso N. 1 : Soppressione di un motore o di un ricevitore funzionale / **ES** Caso n°1 : Suprimir de un motor o de un receptor funcional / **PL** Przypadek nr 1 : Usuwanie działającego silnika lub odbiornika / **NL** Situatie nr. 1 : Verwijderen van een motor of van een functionele ontvanger

1 Appuyez 3 secondes sur la touche T1. Puis appuyez successivement sur la touche pour sélectionner le moteur à supprimer.

EN Press and hold the T1 button for 3 seconds. Press the button repeatedly to select the motor to remove.

DE Drücken Sie 3 Sek. lang die Taste T1. Drücken Sie mehrmals auf die Taste , um den zu löschenden Motor zu wählen.

IT Premete per 3 secondi il tasto T1. Premete ripetutamente il tasto per selezionare il motore da sopprimere.

ES Pulse 3 segundos la tecla T1. Pulse sucesivamente la tecla para seleccionar el motor que desea suprimir.

PL Przez 3 sekundy przytrzymaj naciśnięty przycisk T1. Naciśnij przycisk celem dokonania wyboru silnika, który ma być usunięty.

NL Druk gedurende 3 seconden op de toets T1. Druk opeenvolgend op de toets om de te verwijderen motor te selecteren.

2 Appuyez sur la touche .

EN Press the button.

DE Drücken Sie die Taste .

IT Premete il tasto .

ES Pulse la tecla .

PL Naciśnij przycisk .

NL Druk op de toets .

3 Le volet s'actionne, l'association est supprimée.

EN The roller shutter starts up, the association is removed.

DE Der Rollladen schaltet sich ein, die Zuordnung wurde gelöscht.

IT La tapparella si aziona, l'associazione viene soppressa.

ES La persiana se acciona, la asociación está suprimida.

PL Roleta zostaje uruchomiona, przypisanie zostaje usunięte.

NL Het rolluik beweegt even, de koppeling is verwijderd.

4 Appuyez sur la touche T1.

EN Press the T1 button.

DE Drücken Sie die Taste T1.

IT Premete il tasto T1.

ES Pulse la tecla T1.

PL Naciśnij przycisk T1.

NL Druk op de toets T1.

Cas N°2 **FR** Suppression de tous les moteurs ou récepteurs hors service ou absents du site / **EN** Situation 2 : Removing all motors or receivers that are out of service or missing from the site / **DE** Fall 2 : Löschen aller ausgeschalteten oder nicht vorhandenen Motoren oder Empfänger / **IT** Caso N. 2 : Soppressione di tutti i motori o ricevitori fuori servizio o assenti dalla zona / **ES** Caso n.º 2 : Eliminación de todos los motores o receptores fuera de servicio o ausentes / **PL** Przypadek nr 2 : Usunięcie wszystkich silników lub odbiorników, które nie działają lub nie znajdują się już w danym miejscu / **NL** Situatie nr. 2 : Verwijderen van alle buiten dienst zijnde of afwezige motoren of ontvangers van de site

1 Appuyez 3 secondes sur la touche T1.

EN Press and hold the T1 button for 3 seconds.

DE Drücken Sie 3 Sek. lang die Taste T1.

IT Premete per 3 secondi il tasto T1.

ES Pulse 3 segundos la tecla T1.

PL Przez 3 sekundy przytrzymaj naciśnięty przycisk T1.

NL Druk gedurende 3 seconden op de toets T1.

2 Appuyez simultanément 3 secondes sur les touches et , jusqu'à ce que le voyant s'allume rouge (●).

EN Press the and buttons simultaneously for 3 seconds until the red LED comes on (●).

DE Drücken Sie 3 Sek. lang gleichzeitig auf die Tasten und , bis die rote Kontrollleuchte leuchtet (●).

IT Premete simultaneamente per 3 secondi i tasti e , fino a quando la spia rossa si accende (●).

ES Pulse simultáneamente 3 segundos las teclas y hasta que el indicador rojo se encienda (●).

PL Przez 3 sekundy naciskaj jednocześnie przyciski i do momentu aż zapali się lampka czerwona (●).

NL Druk gelijktijdig gedurende 3 seconden op de toetsen en tot het rode lampje oplicht (●).

3 Appuyez sur la touche T1.

EN Press the T1 button.

DE Drücken Sie die Taste T1.

IT Premete il tasto T1.

ES Pulse la tecla T1.

PL Naciśnij przycisk T1.

NL Druk op de toets T1.

4 Appuyez sur la touche T1.

EN Press the T1 button.

DE Drücken Sie die Taste T1.

IT Premete il tasto T1.

ES Pulse la tecla T1.

PL Naciśnij przycisk T1.

NL Druk op de toets T1.